



cooperativas
agro-alimentarias
Andalucía

II FORO VACUNO DE LECHE

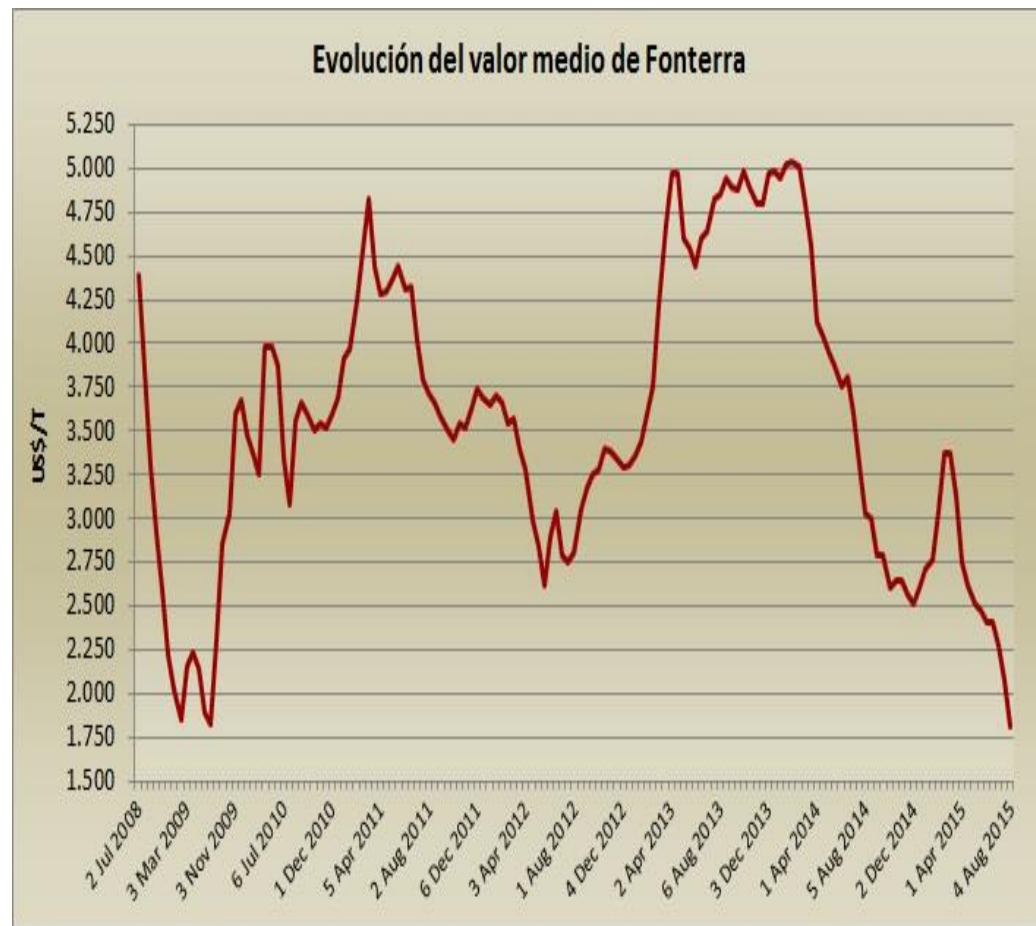
MESA 3 : PLANIFICANDO EL FUTURO DEL SECTOR

José Luis Antuña Álvarez



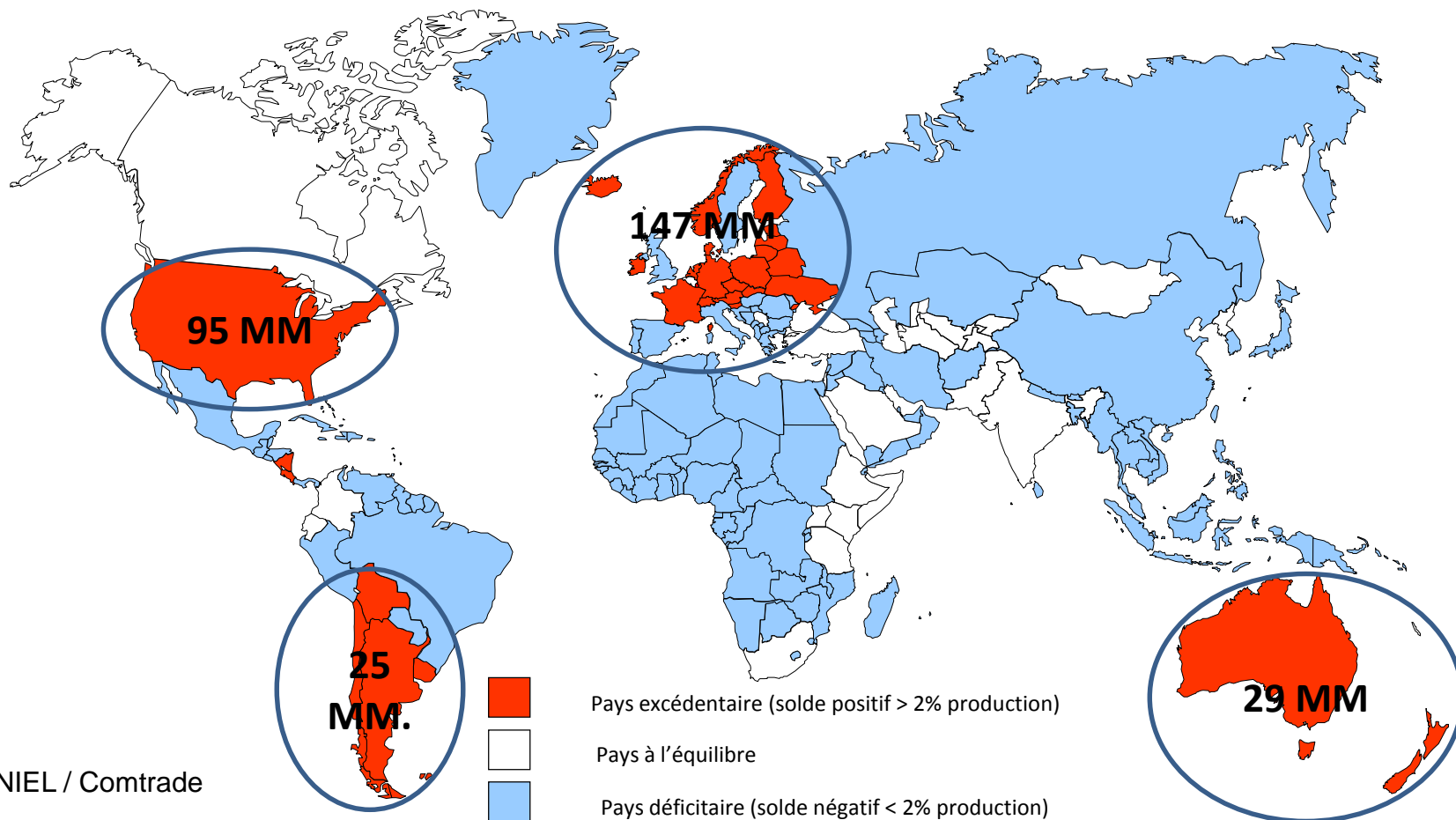
Indice Global Dairy Trade. Licitación N° 1 agosto 2015 mínimo histórico para los lácteos

- 05/08/2015
- Resulta difícil llevar la cuenta de cuántas son las caídas consecutivas que acumulan los lácteos comercializados en la plataforma de la neozelandesa de Fonterra y asimismo volvieron a registrar un nuevo ajuste a la baja.
- En la licitación **actual los precios promedio de los lácteos alcanzaron un valor de 1.815** dólares por tonelada, ubicándose 9,3% por debajo del promedio del evento anterior. En cuanto a los volúmenes, se comercializó 47% más. De esta forma, los precios actuales se encuentran un 30% por debajo del valor registrado en la última subasta de diciembre del año pasado.
- En la presente licitación el precio promedio cayó 9,3% respecto a la anterior. Cayeron los precios de: leche en polvo descremada (-14,4%), grasa butírica (-11,7%), leche en polvo entera (-10,3%), manteca (-6,1%), suero de manteca en polvo (-5,1%), caseína (-2,7%) y suero de manteca en polvo (-5,1%). Aumentaron los precios de: cheddar (+0,2%). Se mantuvieron los precios de: lactosa.



Representación de los Países excedentarios y deficitarios en productos lácteos

Los países emergentes son (prácticamente) todos deficitarios de lácteos



La ONU prevé que la producción y el consumo mundial de leche y productos lácteos crecerá significativamente en los próximos años

- Debido al incremento de la población y al aumento del consumo per cápita
- El incremento más importante se producirá en los países emergentes
 - El aumento del consumo de L y PL en estas zonas será mayor que las previsiones de incrementos de producción, por lo que el desfase tendrá que ser cubierto mediante importaciones
- Se prevé que la volatilidad de los mercados aumente
 - Por los incrementos de la producción en los países emergentes, unido a la fragilidad de estos mercados que es un factor de riesgo
 - Por la volatilidad de los mercados de materias primas lácteas
 - Por la rigidez de la demanda que provoca grandes variaciones de precios ante pequeños cambios en la oferta
 - Por la necesidad de amortizar las inversiones productivas que se están realizando en el sector
 - Por las asimetrías en la valorización de la leche en función del mix de productos elaborados
 - Por la estrechez de la demanda internacional (menos del 10% de la producción mundial), pero con una oferta muy dependiente de las condiciones climáticas en los países clave (Australia y Nueva Zelanda)
 - Por las dificultades de ajustar las producciones en el corto plazo
- Este escenario es fuente de oportunidades y de riesgos que afectarán a las rentas de los productores y a los beneficios de la industria

Previsiones de producción de leche 2009 y 2018 (MT)

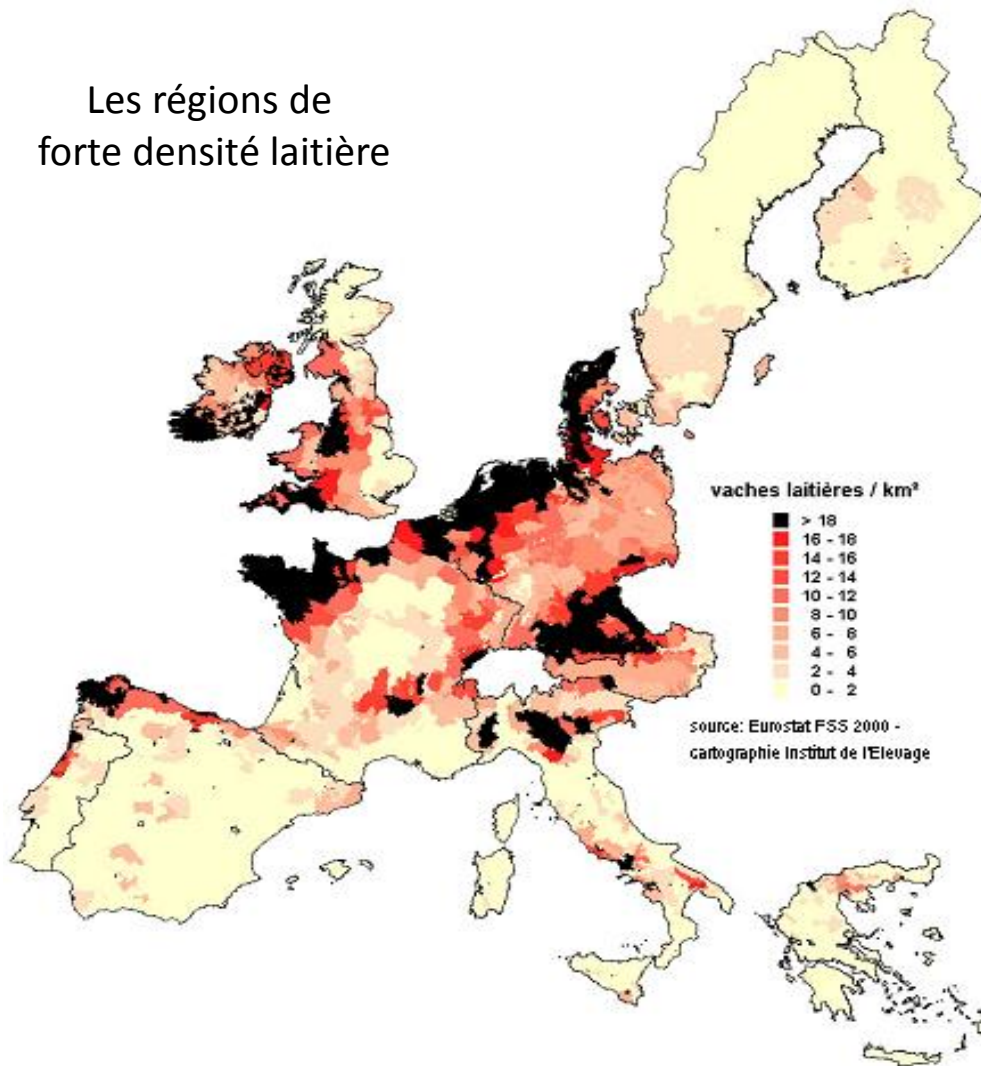
Zona geográfica	2009	2018	% increm.
Norteamérica	94,1	104,1	10,6%
UE27	147,7	151,5	2,6%
Otros Europa	73	86,4	18,4%
África	33,4	40,9	22,5%
América Latina	73,1	86,6	18,5%
Asia	235,8	301,6	27,9%
Oceanía	24,8	29,9	20,6%
TOTAL MUNDO	694,8	814,1	17,17%

Fuente: OECD/FAO.

Visión Europea hasta 2008:

El fin de las cuotas traerá fuertes rivalidades regionales, para preservar su cuota de mercado interior.

Les régions de forte densité laitière



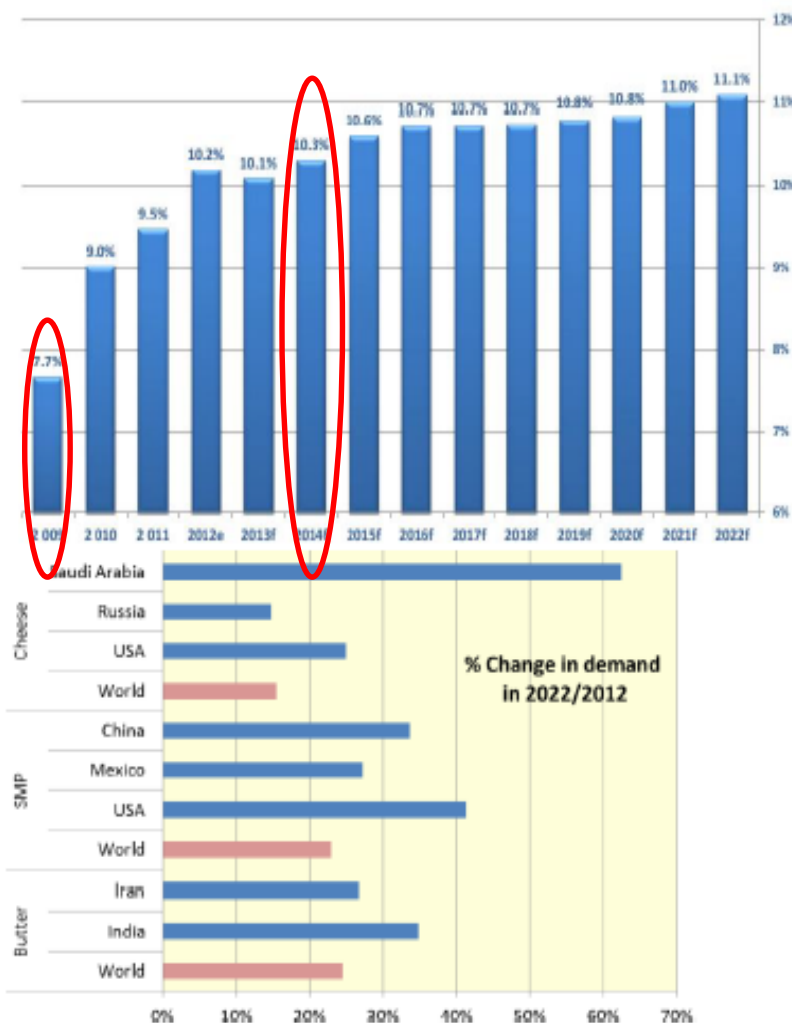
A mitad de los años 2000, la visión de un mercado lechero sin cuotas podría verse así:

Las zonas de fuerte densidad lechera del norte de Europa absorberán la producción de las otras regiones.

La UE, por su parte, prevé un crecimiento sostenido de las exportaciones de leche y productos lácteos en los próximos 8 años

- La supresión de las cuotas permite un incremento de la producción sin más limitaciones que las del propio mercado
- En la UE el aumento de la producción vendrá determinado sobre todo por la demanda de los países emergentes
 - Los mercados emergentes ofrecen mayores márgenes y pueden ser más atractivos que los mercados interiores o de exportación a otros países de la UE
 - Al derivar hacia ellos leche y productos lácteos que en otras circunstancias se dirigirían a los mercados interiores o a la exportación dentro de la UE se consigue un efecto valorizador adicional por reducción de la leche disponible
 - Para España, país importador neto, es importante que los mercados internacionales se desarrollen de manera importante para poder sustituir, en la medida de lo posible, parte de las importaciones
- La globalización conlleva el riesgo de deslocalización del suministro y de la transformación hacia zonas de bajos costes
 - El acceso y precio de los alimentos del ganado, los costes de recogida de la leche o el coste de transporte de los productos lácteos a los consumidores serán determinantes en este proceso
- En países como Francia, Dinamarca, Alemania, Irlanda, Holanda y Finlandia existen proyectos de plantas dedicadas a la elaboración de productos industriales (suero, leche en polvo, concentrada o leche maternizada)
 - Se han contabilizado hasta 15 proyectos con inversiones de más de 50 millones de euros
 - El mercado mundial tendrá capacidad para absorber en los próximos años toda la nueva producción de algunos productos lácteos, como puede ser la leche en polvo

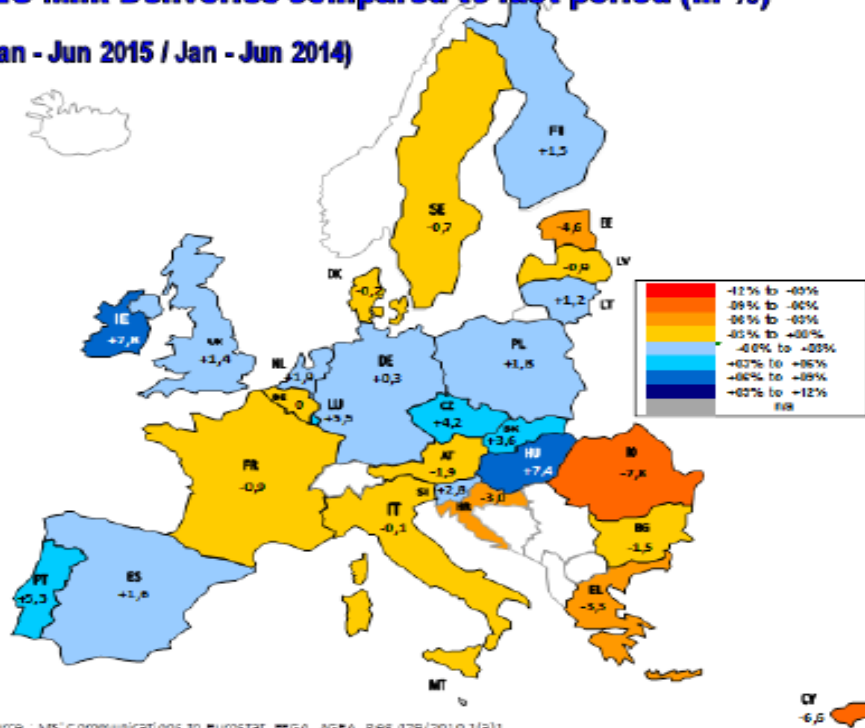
Evolución prevista de las exportaciones de leche de la UE hasta 2022 (en % de la producción de leche equivalente de la UE)



El incremento de la producción en España estará determinado, sobre todo, por la capacidad de sustitución de importaciones

EU Milk Deliveries compared to last period (in %)

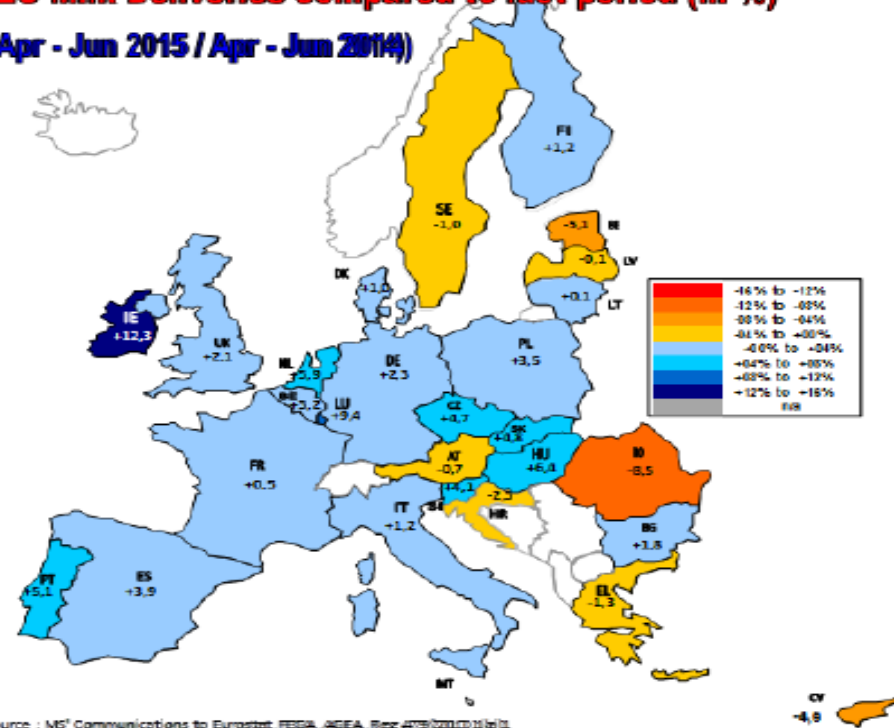
(Jan - Jun 2015 / Jan - Jun 2014)



Source: MS' communications to Eurostat, FEAGA, AGEA, Reg. 476/2010 (a)1

EU Milk Deliveries compared to last period (in %)

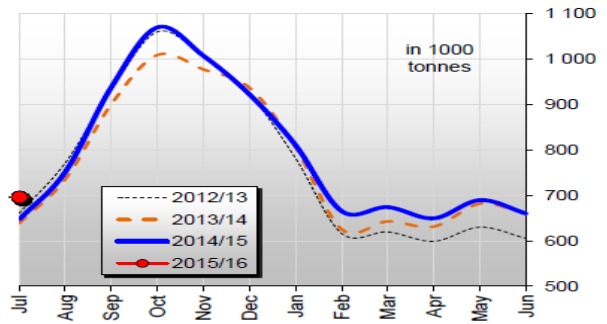
(Apr - Jun 2015 / Apr - Jun 2014)



Source: MS' Communications to Eurostat, FEAGA, AGEA, Reg. 476/2010 (a)1

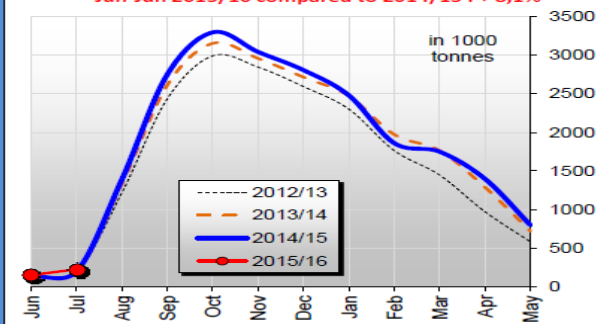
Australian milk production

Jul-Jun 2014/15 compared to 2013/14 : + 2,6%



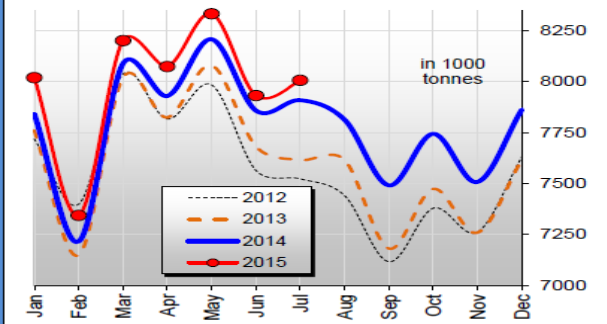
NZ milk production

Jun-Jun 2015/16 compared to 2014/15 : + 8,1%



U.S. milk production

Jan-Jun 2015 compared to 2014 : + 0,2%



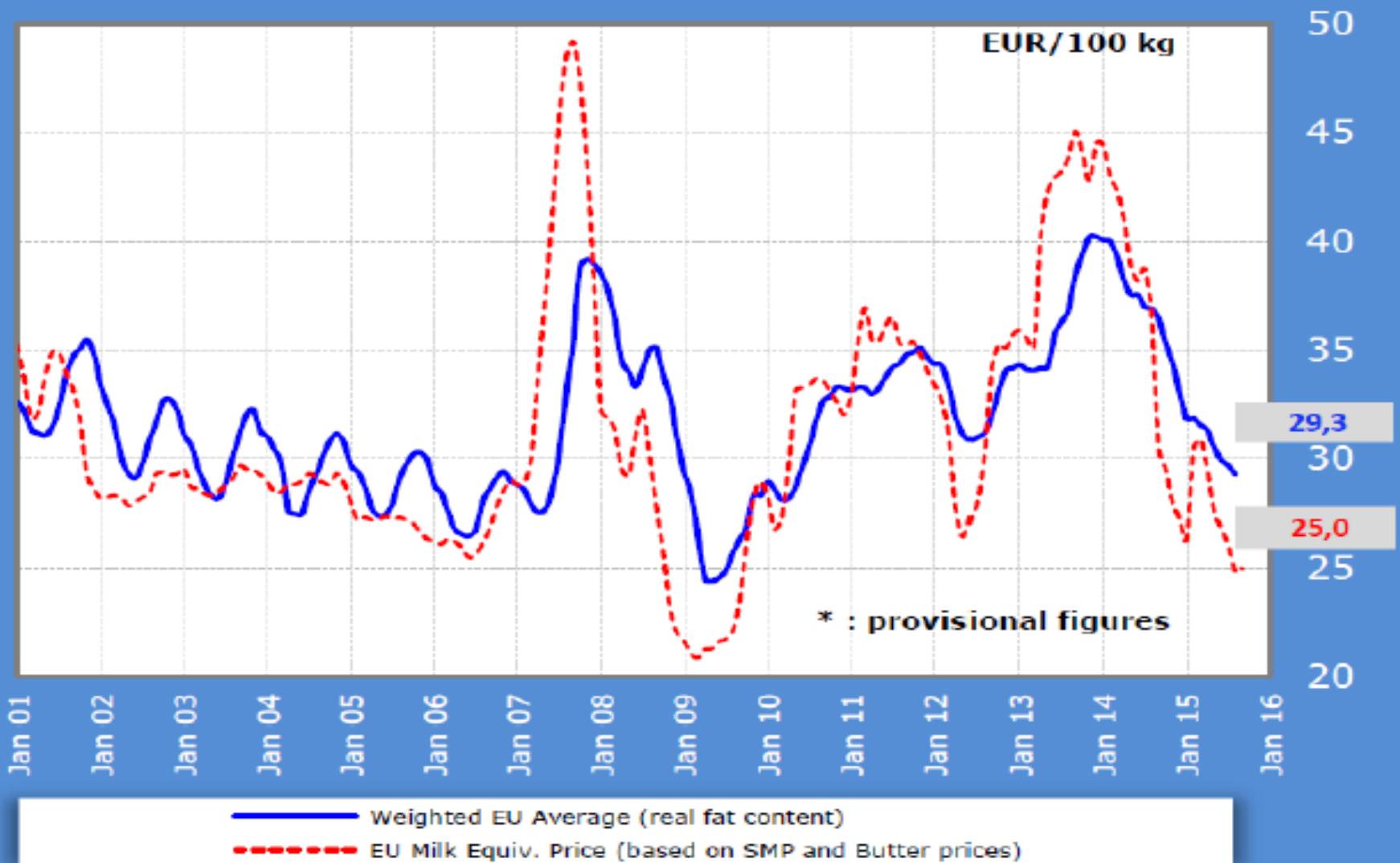


European
Commission

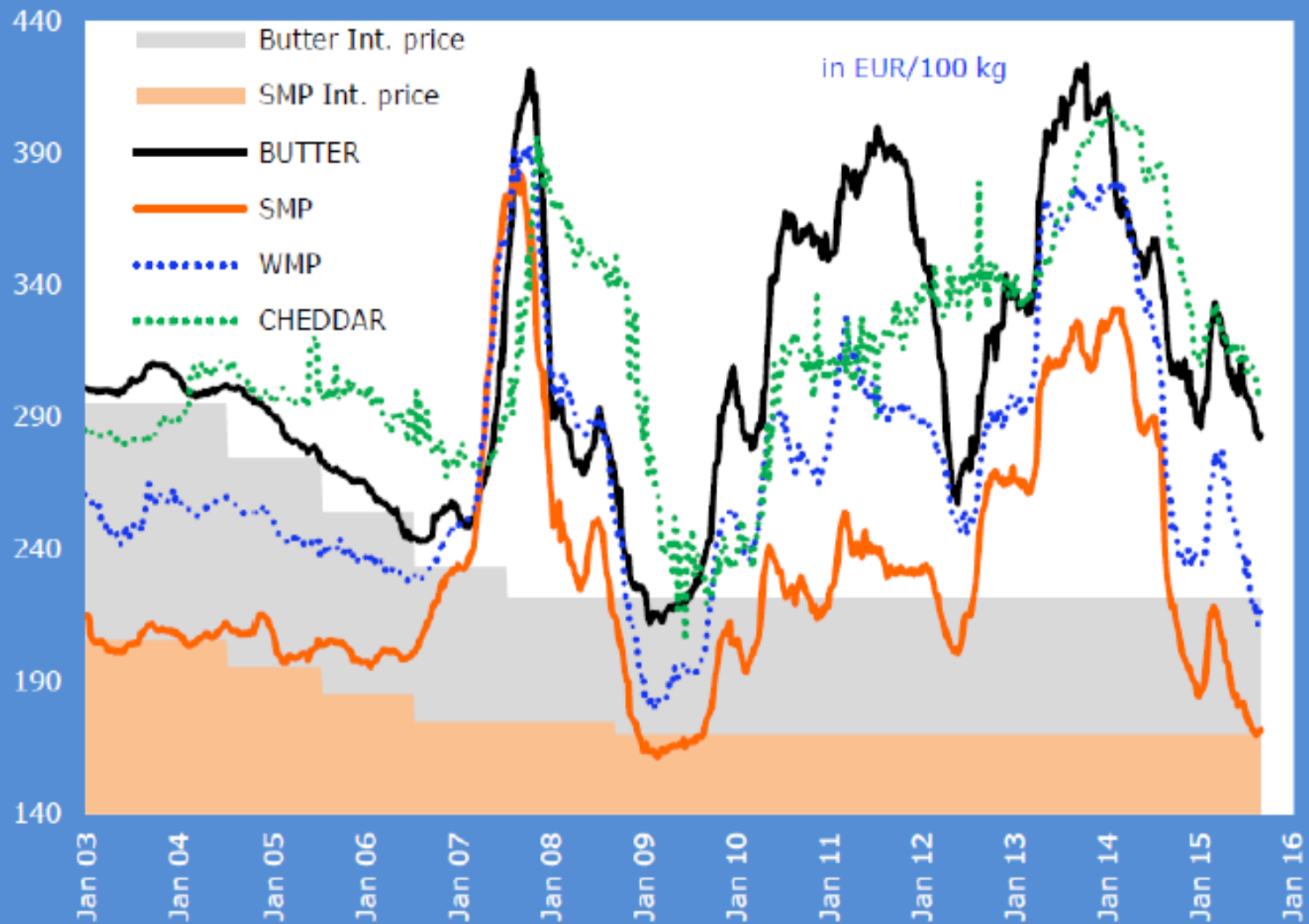
MAIN IMPORTING THIRD COUNTRIES

<i>Jan-Jul 2015 compared to 2014</i>		BUTTER(OIL)		CHEESE		S.M.P.		W.M.P.	
		Qty in ktons	% 2015 /14	Qty in ktons	% 2015 /14	Qty in ktons	% 2015 /14	Qty in ktons	% 2015 /14
China		39	↓ -36%	44	→ +5%	126	↓ -28%	259	↓ -55%
Russia	up to Jun	39	↓ -49%	85	↓ -54%	50	↑ +24%	14	↓ -26%
Japan		6	↑ +179%	146	↑ +11%	35	↑ +50%	0	↑ +53%
United States		21	↑ +183%	103	↑ +26%	1	→ +3%	6	↑ +75%
Mexico	up to Jun	20	↑ +82%	62	↑ +30%	109	→ +8%	4	↑ +40%
Algeria	up to Jun	6	↓ -56%	18	↑ +23%	75	↓ -17%	129	↑ +16%

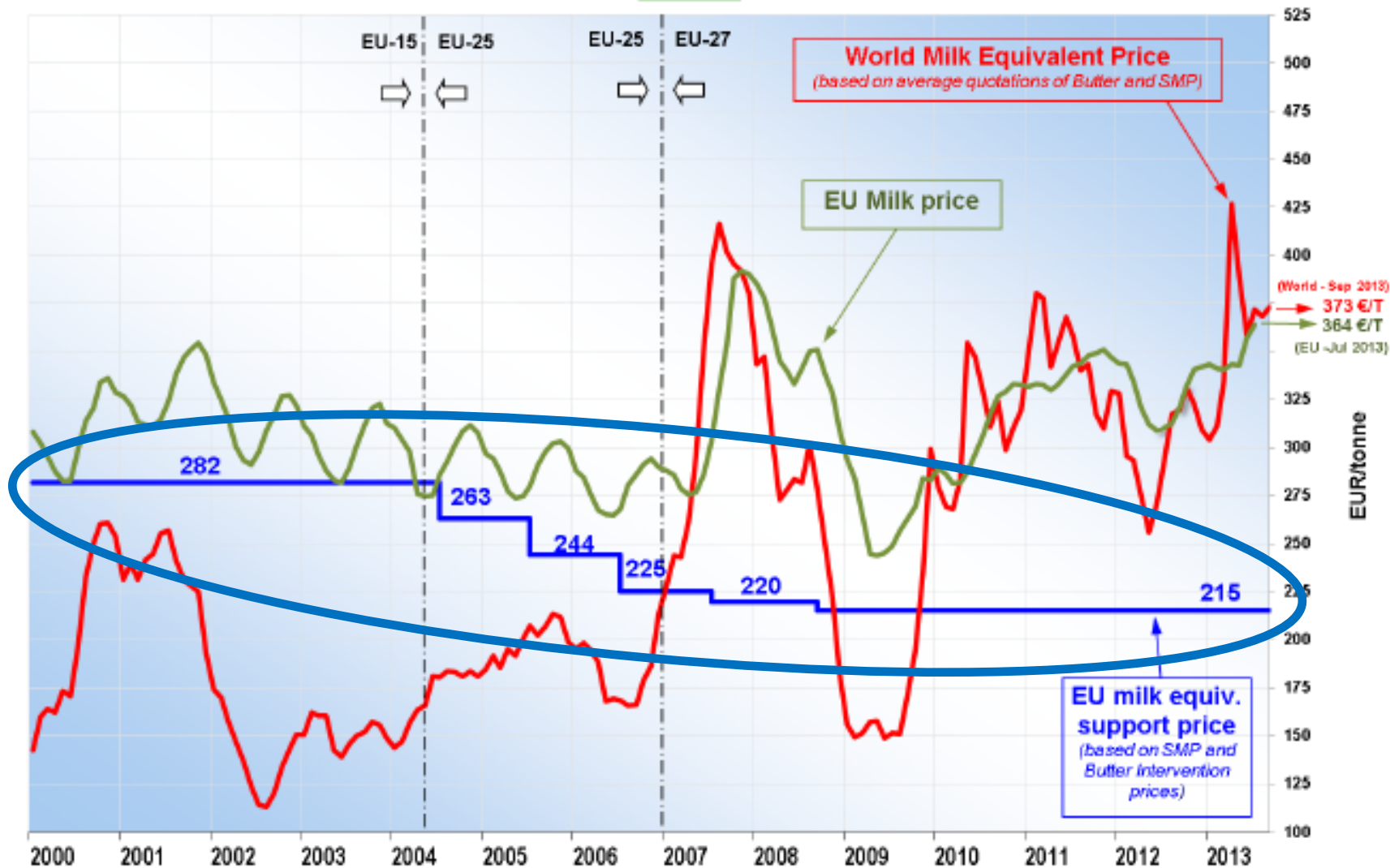
EU Raw Milk Prices Evolution (up to August 2015*)



EU average quotations of main commodities



EU competitiveness - Milk

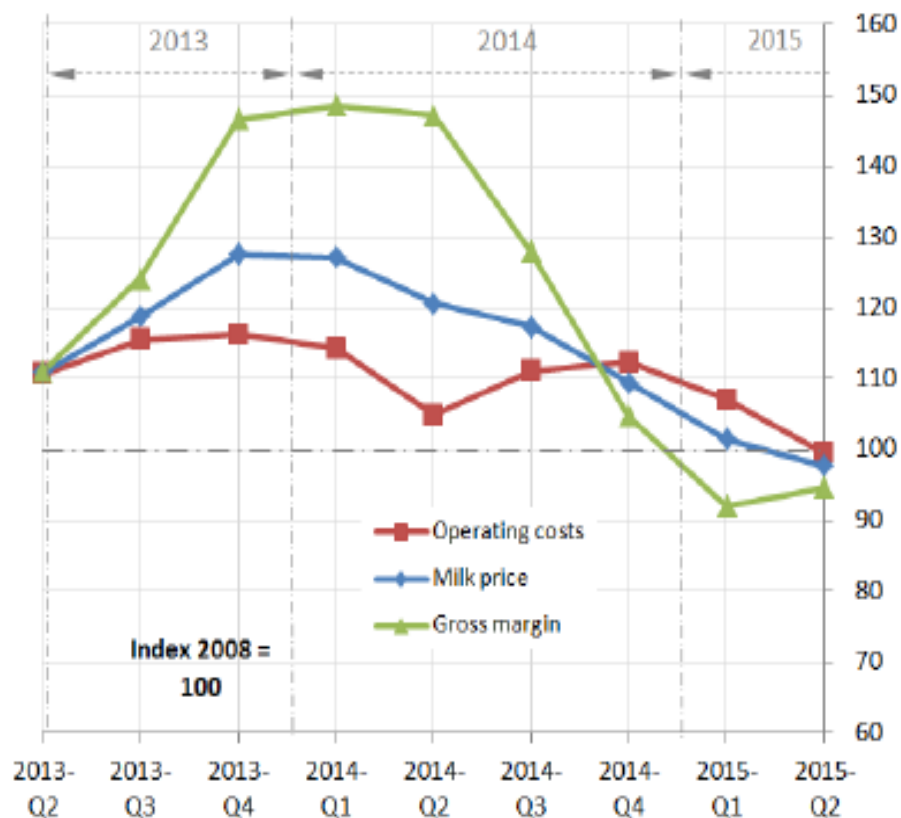


Source : RICA/FADN - DG AGRI

Last update : 22.09.2015

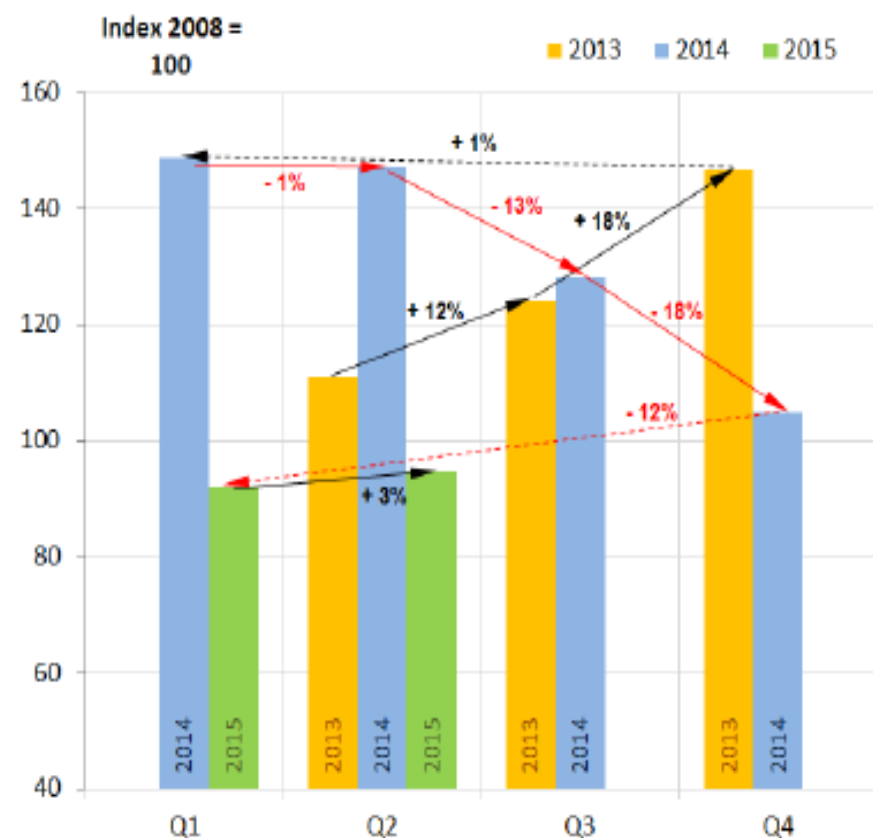
EU GROSS MARGIN (2nd Quarter 2015)

Estimations of EU Milk price, operating costs and margin per tonne



Source : FADN - NEW base (year 2012) + indexes: Eurostat, DG AGRI

Estimation of EU Gross margin

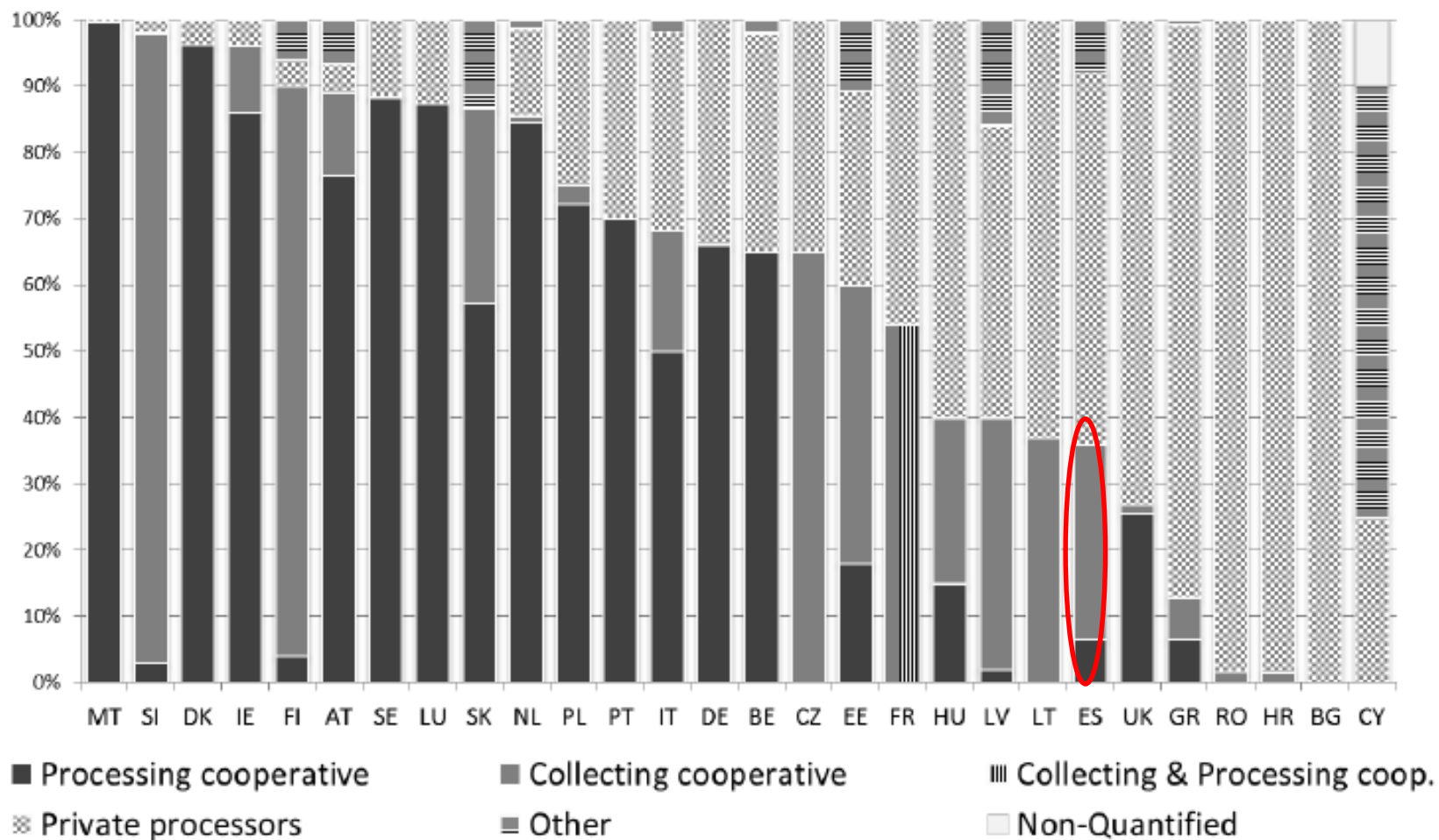


Source : FADN - NEW base (year 2012) + indexes: Eurostat, DG AGRI

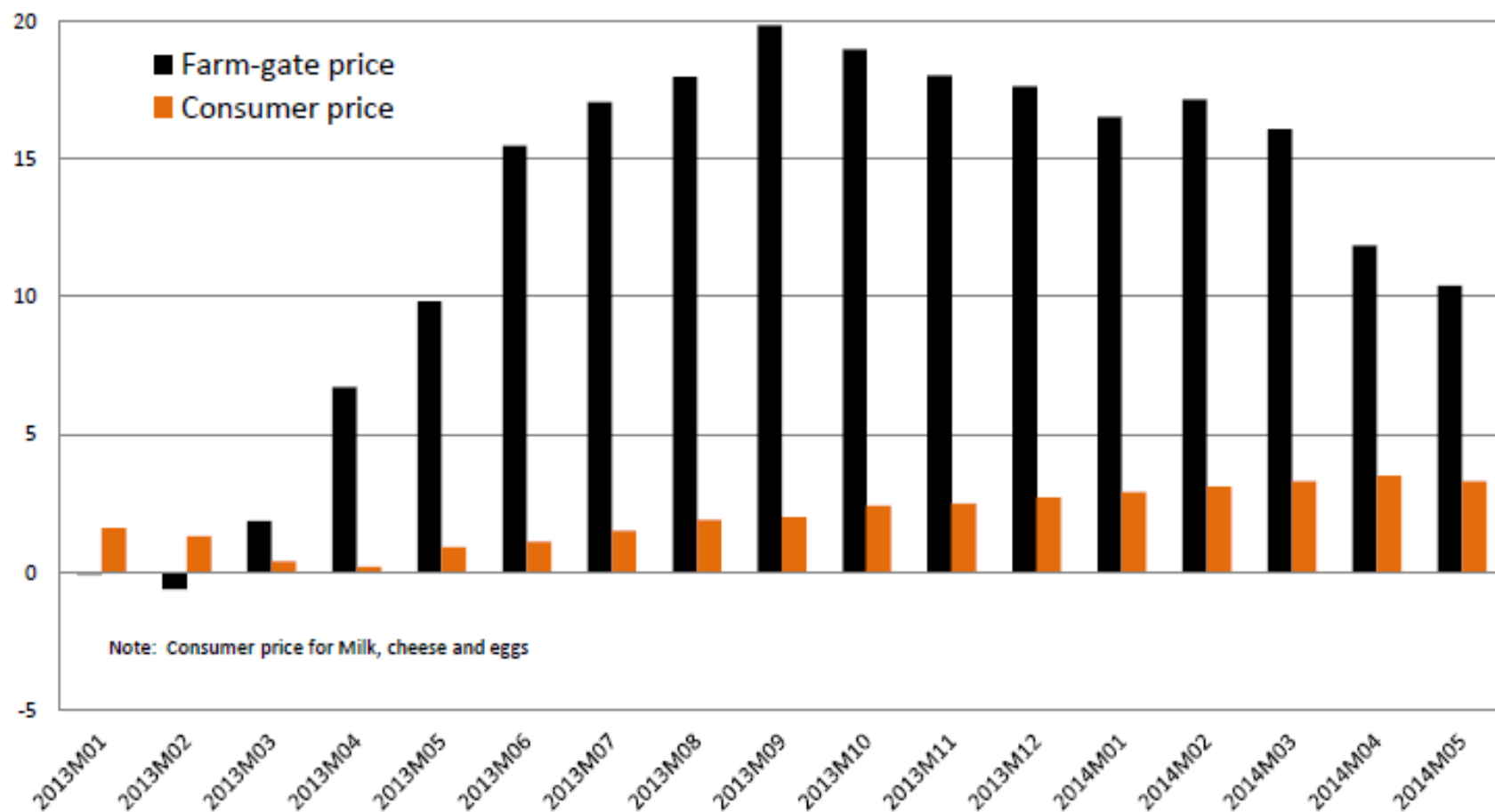
Source : FADN - NEW base : year 2012 + indexes: Eurostat, DG AGRI

Contractual relations

Share of cow's milk deliveries by type of contractual arrangements (2012+)



Yearly change in EU monthly prices: Farm-gate milk price compared to consumer prices



Huge differences among Member States

% change	March 2014/13		May 2014/13	
	Farm-gate price	Consumer price	Farm-gate price	Consumer price
EU	16.1	3.3	10.4	3.3
DE	16.9	8.7	17.8	7.7
DK	20.8	7.8	17.8	7.8
NL	23.2	4.0	6.3	4.7
PL	17.1	3.5	9.7	3.7
FR	17.0	0.8	7.0	1.8
ES	15.7	1.6	8.6	1.5
UK	15.8	2.1	13.4	0.4
IT	10.4	1.8	9.0	1.7

Source: DG Agriculture and Rural Development and Eurostat

IMPORTANCIA DE LAS COOPERATIVAS EN EL REEQUILIBRIO DE LA CADENA DE VALOR

FORO DEL VACUNO DE LECHE 20-11-2014 – CORDOBA

Jelle Zijlstra, director de Gestión de la Explotación Lechera de la Universidad de Wageningen (Holanda),

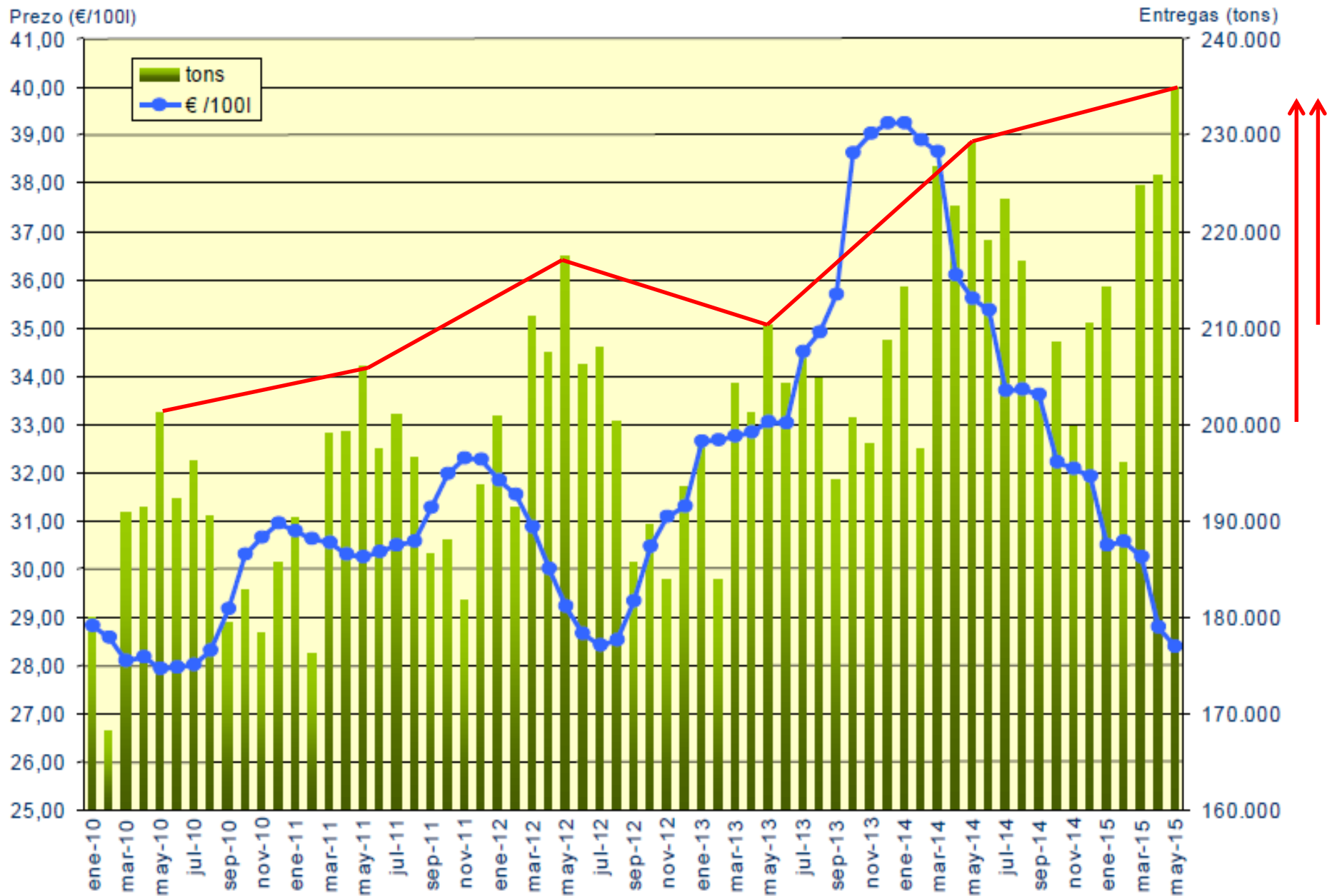
- El investigador expuso el caso de éxito holandés, basado en familias ganaderas emprendedoras, explotaciones eficientes y procesos competitivos. Asimismo, adelantó una previsión de crecimiento del sector lácteo en Europa, según la cual :
“de no organizarse, España perdería más del 5% de su aportación a la producción final europea, mientras que Holanda crecería un 20% en menos de una década.”
- No obstante, Jelle Zijlstra animó a las cooperativas a reaccionar rápido y aprovechar la oportunidad de un mercado mundial en crecimiento, con países asiáticos y africanos con gran déficit y demanda en auge.



FEIRACO

21:00 h. del Viernes 11/09/15 – 18:15h. del Miércoles 16/09/15

EVOLUCIÓN DAS ENTREGAS (tons) E PREZO DO LEITE (€/100l) EN GALICIA



**Total España.
TAM Agosto 2015**

	Categoría		MDF	MDD	Categoría	MDF	MDD	PRECIOS			
	Ventas Tons	%	%	%		Ventas miles €	%	%	Total %	MDF %	MDD %
Total leches y batidos	2.804.508	-2,5%	-0,5%	-3,8%	2.194.585	-3,3%	-2,5%	-4,1%	-0,8%	-2,0%	-0,2%
Leche líquida Clásica	2.092.792	-3,9%	-0,8%	-5,8%	1.430.358	-5,4%	-3,8%	-6,7%	-1,5%	-3,0%	-1,0%
Otras Leches Líquidas	589.992	1,4%	-0,1%	2,8%	606.418	0,0%	-1,3%	1,8%	-1,4%	-1,3%	-0,9%
Batidos	121.724	4,4%	2,2%	6,3%	157.793	4,6%	2,4%	8,2%	0,2%	0,2%	1,7%
Total yogures, L. F. , P. F.	921.818	-0,9%	-0,9%	-0,9%	2.151.933	-1,0%	-0,5%	-1,9%	-0,1%	0,4%	-1,0%
Yogures y leches fermentadas	729.708	-1,9%	-2,6%	-1,3%	1.688.448	-1,9%	-1,7%	-2,1%	0,0%	0,9%	-0,9%
Postres frescos preparados	192.108	2,9%	6,0%	0,5%	485.487	2,0%	4,2%	-1,1%	-0,9%	-1,6%	-1,6%
Total quesos	306.173	0,1%	3,3%	-4,7%	2.192.864	1,8%	3,8%	-3,2%	1,6%	0,5%	1,7%
Quesos frescos	90.280	-0,6%	6,8%	-6,6%	423.693	0,9%	5,8%	-5,8%	1,6%	-0,9%	0,9%
Quesos trad. nacionales	86.539	-1,8%	-0,5%	-7,8%	824.782	1,5%	2,8%	-5,4%	3,4%	3,3%	2,5%
Quesos Fundidos	38.881	-0,4%	1,2%	-3,5%	210.744	0,0%	1,5%	-4,1%	0,4%	0,3%	-0,6%
Quesos Espec. Importación	35.362	3,2%	19,3%	-19,9%	309.267	3,6%	13,8%	-15,6%	0,4%	-4,6%	5,3%
Queso Rallados	25.919	3,1%	-13,5%	18,7%	198.105	1,1%	-13,7%	18,5%	-1,9%	-0,3%	-0,2%
Otros quesos	29.392	2,8%	7,4%	-2,0%	226.273	4,0%	6,7%	-1,3%	1,2%	-0,6%	0,8%
Total otros productos lácteos	76.185	-0,9%	2,7%	-3,8%	288.967	-1,1%	3,5%	-6,9%	-0,2%	0,8%	-3,3%
Nata y crema	43.568	-2,1%	9,7%	-7,0%	133.912	-2,6%	9,8%	-12,0%	-0,5%	0,1%	-5,4%
Mantequilla	12.959	-0,4%	0,6%	-1,1%	83.893	-1,4%	2,1%	-5,4%	-1,1%	1,4%	-4,4%
Postres y yogur larga conservación	1.988	-2,8%	-10,1%	1266,2%	6.453	32,4%	3,5%	2159,9%	36,2%	15,0%	65,4%
Leches no líquidas	17.693	1,9%	-1,3%	12,5%	62.709	-0,1%	-2,4%	10,3%	-2,0%	-1,0%	-2,0%
Total productos lácteos	4.108.682	-1,9%	-0,1%	-3,3%	6.826.329	-0,9%	0,7%	-3,3%	1,0%	0,8%	-0,1%



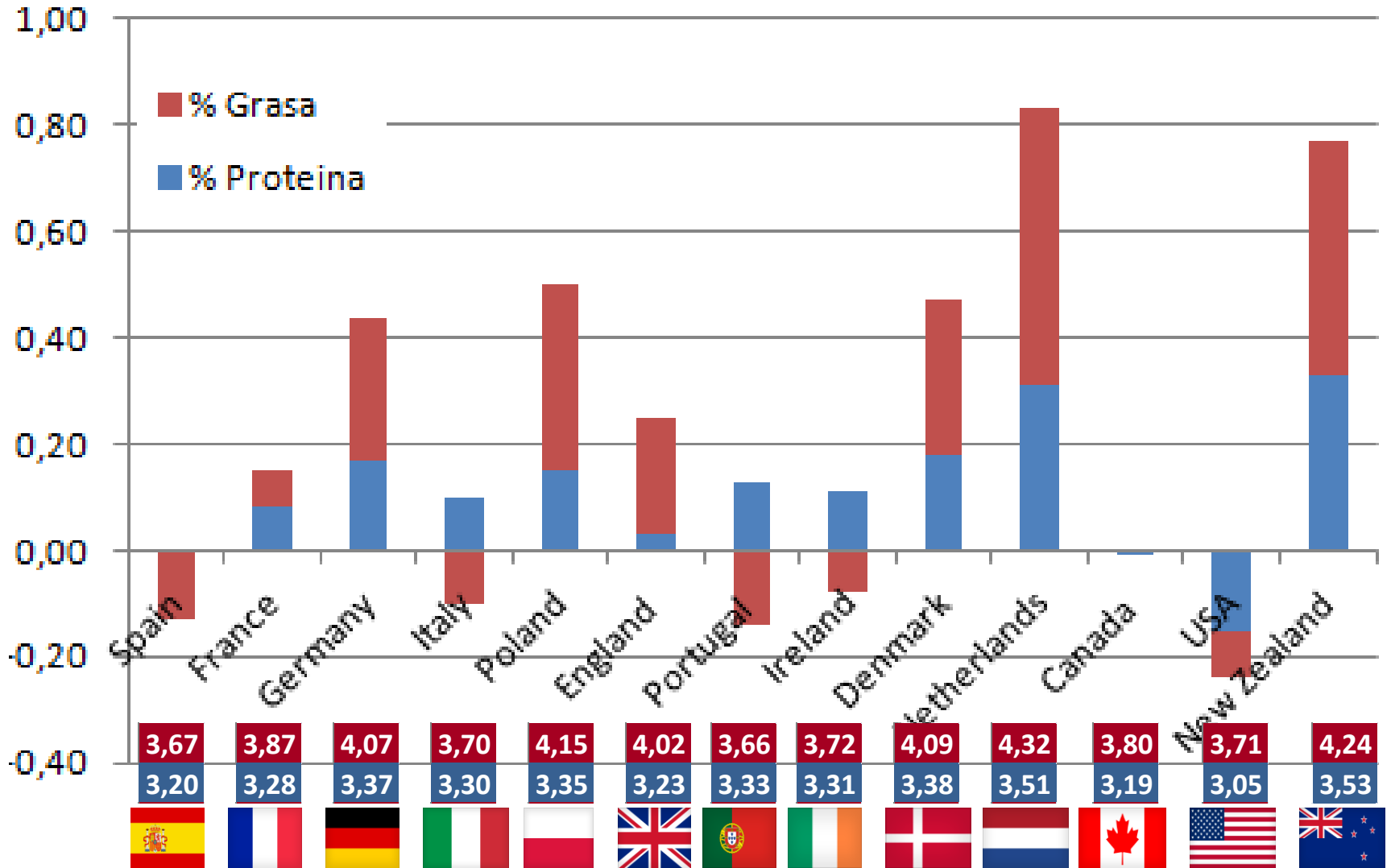
JULIO 2015

II. DATOS DE PRODUCCIÓN POR COMUNIDAD AUTÓNOMA

Comunidad Autónoma	Nº Ganaderos	Producción (kg)	M.G.(%)	Proteína (%)	Precio medio ponderado (€/litro)
Andalucía	583	42.680.738	3,43	3,13	0,341
Aragón	68	11.530.239	3,32	3,17	0,299
Asturias	2.135	48.029.087	3,61	3,12	0,315
Baleares	136	3.771.025	3,60	3,09	0,322
Canarias	104	2.672.902	3,62	3,34	0,451
Cantabria	1.426	38.304.152	3,48	3,08	0,287
Castilla-La Mancha	221	21.555.639	3,42	3,15	0,309
Castilla y León	1.407	75.324.337	3,41	3,14	0,299
Cataluña	593	59.201.266	3,40	3,16	0,308
Extremadura	76	2.472.783	3,38	3,16	0,321
Galicia	9.356	224.047.489	3,57	3,13	0,276
Madrid	54	5.131.219	3,37	3,12	0,311
Murcia	23	4.457.640	3,37	3,18	0,306
Navarra	193	20.625.782	3,35	3,09	0,305
País Vasco	382	14.461.229	3,54	3,11	0,332
La Rioja	13	1.506.877	3,41	3,12	0,313
C.Valenciana	26	5.325.121	3,21	3,15	0,321
TOTAL	16.796	581.097.525	3,49	3,13	0,297

SOLIDOS LACTEOS =6,62 GRS

Excedente de grasa y proteína por encima de la base 3,80% y 3,20%



Datos de control lechero de 2013 de la raza Holstein.

En N.Z. los cruces de Jersey, producen una media del 9% Sólidos Lácteos

Acuerdo de los operadores del sector lácteo para la sostenibilidad y transparencia de la cadena de valor.

23/09/2015



- De la distribución se espera que se comprometa a eliminar las prácticas que puedan banalizar el valor de la leche y los productos lácteos ante los consumidores, que promueva contratos a largo plazo con las industrias lácteas y que favorezca la identificación del origen de la leche y los productos lácteos.
- De las industrias se espera que apliquen en sus contratos, precios y volúmenes de compra según la evolución del mercado y garantizando la recogida. Además, se espera que compartan con los ganaderos la revalorización sobre los precios que obtengan de la distribución y que promuevan la identificación del origen de la leche y los productos lácteos.
- De las cooperativas y OPAs. se espera que promuevan la constitución de organizaciones de productores y la fusión efectiva de las cooperativas, así como la implantación de contratos-tipo junto con las industrias lácteas en el seno de INLAC.
- De toda la cadena se espera la adhesión de empresas al Código de Buenas Prácticas en la Contratación Alimentaria y la utilización del Mediador en los contratos y que colaboren con el Ministerio en la revisión de los criterios establecidos para la adhesión al Programa de Productos Lácteos Sostenibles.

“Hay que romper algunos oligopolios de la distribución”, dice Juncker en relación con la crisis láctea

- 14/09/15 - Cuando un litro de agua cuesta más que un litro de leche, es que algo no funciona en el mercado lácteo. **Así de claro ha sido el presidente de la Comisión Europea Jean-Claude Juncker, que en su discurso sobre el Estado de la Unión 2015, se ha referido a la crisis láctea y a la influencia que tiene la distribución en el origen de la misma. En concreto, ha dicho: "Algo se ha agriado en el mercado lácteo. Mi impresión es que necesitamos romper algunos oligopolios en la distribución".**
- Son las Autoridades de la Competencia, tanto a nivel nacional como europeo, las que tienen que vigilar de cerca la estructura del mercado, ha dicho Juncker.

- 24-09-15 El Director General Adjunto de Agricultura y Asuntos Rurales de la Comisión Europea, Joost Korte, **anunció que estaban preparando medidas para evitar los bajos precios de la leche en la distribución.** El anuncio se hizo en la celebración de la **Cumbre Mundial Láctea en Vilnius (Lituania).**
- No dio muchos detalles de cómo sería estas medidas pero si avanzó que se iba a promover dentro de los estados miembros que desarrollarán una figura similar a la que tiene el Reino Unido, de un Defensor de la cadena alimentaria, que vigila las relaciones entre distribución y sus proveedores.

Evolución histórica de los precios de la leche.

El ciclo de tres años de precios de los productos lácteos fue descubiertos por Beskow en 2008 y publicado en 2010. Este ciclo muestra como cada **tres años** se producen picos en los precios de los lácteos a nivel mundial.



MERCADO LACTEO PREVISIONES

- Cualquier **estrategia empresarial** deja de ser regional para ser **global**.
 - La **demanda láctea mundial continuará creciendo (+2% anual)** y los precios no lo harán de la misma manera, tenemos que tomar decisiones estructurales.
- **Los precios** no se recuperarán hasta mediados de 2016, según las previsiones de USDA y Rabobank.
 - La **recuperación llegara cuando haya un equilibrio entre la oferta y la demanda**.
- En España, la **dependencia de la leche líquida** destruye la cadena de valor, dando una gran fortaleza negociadora a la **distribución**.
 - **La MMD**. representa ya el 59% del mercado (11 puntos mas que en 2008, inicio de la crisis).
 - Disminuyen las inversiones I+D+i, dificultad para colocar referencias nuevas en el lineal.
 - Previsible concentración de fabricantes (romper la asimetría negociadora).
- **Los productores de la Cornisa Cantábrica**, tienen problemas para garantizar la recogida de la leche.
 - Deslocalización de la producción hacia Castilla La Mancha, Andalucía, ... con centros industriales deficitarios y mas próximos a la concentración de consumidores .
- **El fin de las cuotas, es una oportunidad, para aumentar el tamaño de las explotaciones y minimizar el impacto de los gastos fijos**.
 - El descenso del % de leche líquida envasada, exige replantear la calidad de la materia prima en sólidos lácteos.



cooperativas
agro-alimentarias
Andalucía

II FORO VACUNO DE LECHE

MESA 3 : PLANIFICANDO EL FUTURO DEL SECTOR

José Luis Antuña Álvarez

