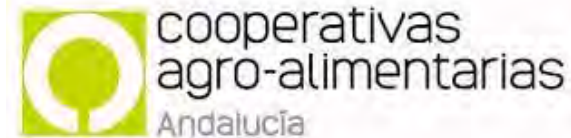


Jornada Técnica Vacuno de Carne

Cazalla de la Sierra, 30 de enero de 2020



Asociación de criadores de raza Parda de Montaña (ARAPARDA)

araparda@pardademontana.com

www.pardademontana.com

974 40 00 00 – 626 54 86 04

SAT N^o: 188 R.L. Ganadera Parda de Montaña

satganadera@pardademontana.com

www.pardademontana.com

974 40 00 00 – 626 54 86 04



José Manuel Macarulla

608 50 90 10

jmmacarulla@pardademontana.com



Raza Parda de Montaña



@pardademontana



Parda de Montaña Araparda



Índice

1. Quienes somos
2. Cuestiones legales, sociales, ambientales y territoriales
3. Datos
4. Decisiones pasadas, con efectos futuros
5. Reflexiones

1. Quienes somos

Dos organizaciones

Ambito nacional

Raza autóctona Parda de Montaña: cárnica, maternal, muy rústica (capacidad de adaptación), carácter muy tranquilo

Aproximadamente gestionamos 25.000 vacas nodrizas, de 550 ganaderos

Dos núcleos, Aragón y Cantabria

Servicios y genética

Modelo asociativo en proceso de crecimiento y de expansión

Típico sistema de manejo valle-puerto



MONTAÑA









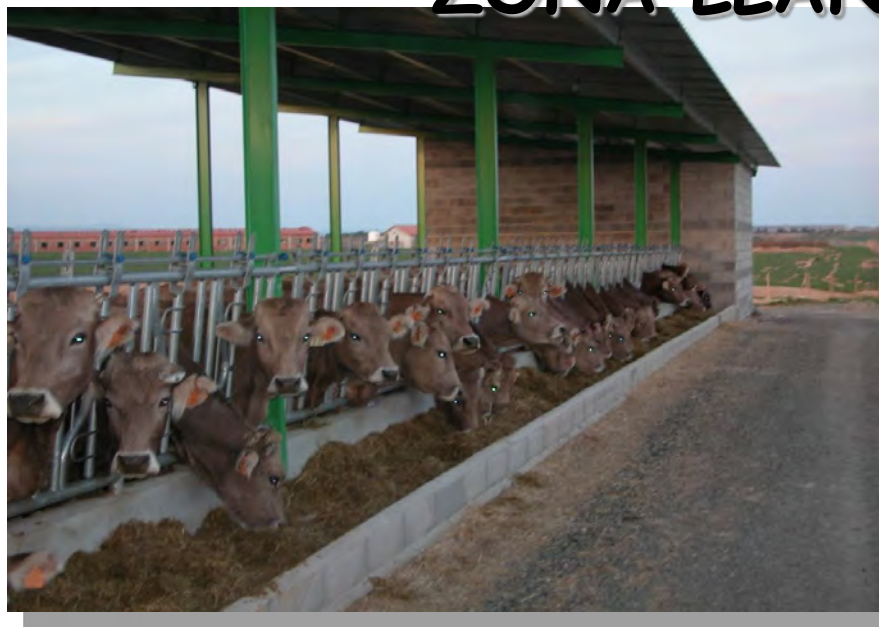




PARDINAS-ZONAS INTERMEDIAS



ZONA LLANA-REGADIO

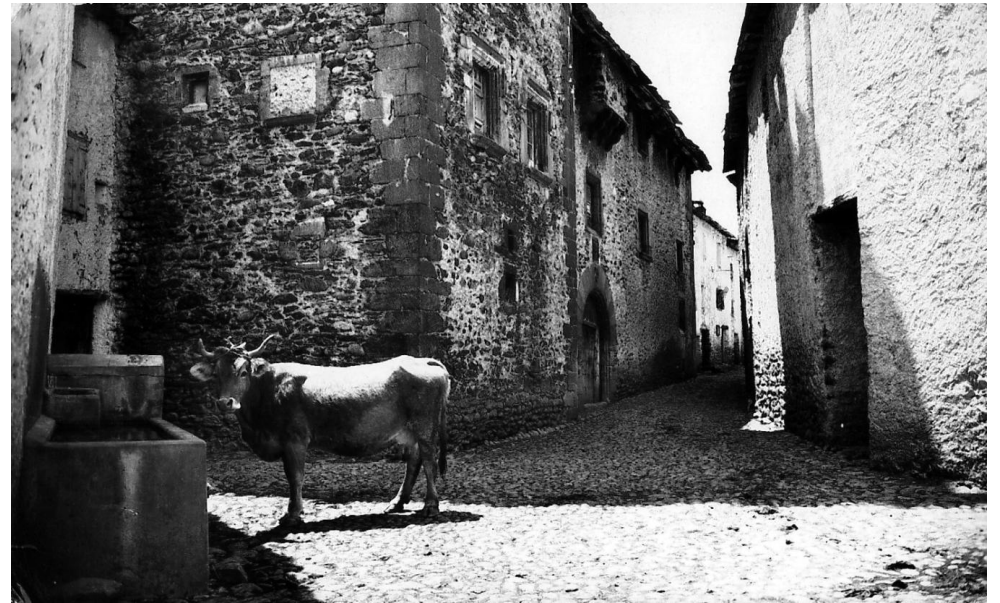


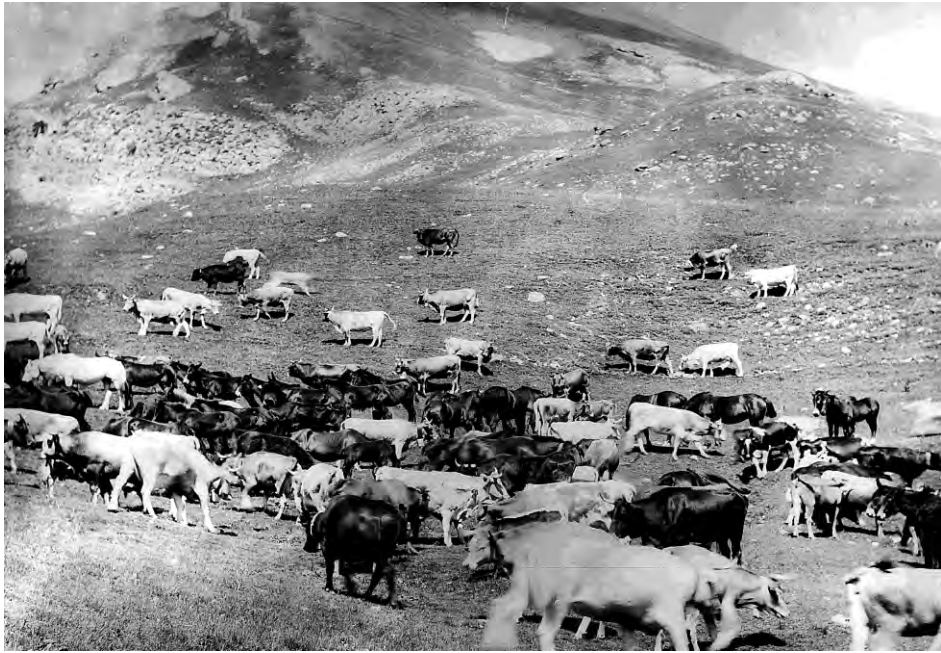




EVOLUCION DE LA RAZA











2. Cuestiones legales, sociales, ambientales y territoriales

Constitución Española

Artículo 130

Los poderes públicos atenderán a la modernización y desarrollo de todos los sectores económicos y, en particular, de la agricultura, de la ganadería, de la pesca y de la artesanía, a fin de equiparar el nivel de vida de todos los españoles.

Con el mismo fin, se dispensará un tratamiento especial a las zonas de montaña.

Ley 45/2007, de 13 de diciembre, para el desarrollo sostenible del medio rural

R.D. 1724/2007, de 21 de diciembre, por el que se establecen las bases reguladoras de las subvenciones destinadas al fomento de sistemas de producción de razas ganaderas autóctonas en regímenes extensivos

REGLAMENTO DE EJECUCIÓN (UE) 2019/1132 DE LA COMISIÓN**de 2 de julio de 2019****por el que se concede una ayuda excepcional de adaptación de carácter temporal a los ganaderos del sector de la carne de vacuno en Irlanda**

LA COMISIÓN EUROPEA,

Visto el Tratado de Funcionamiento de la Unión Europea,

Visto el Reglamento (UE) n.º 1308/2013 del Parlamento Europeo y del Consejo, de 17 de diciembre de 2013, por el que se crea la organización común de mercados de los productos agrarios y por el que se derogan los Reglamentos (CEE) n.º 922/72, (CEE) n.º 234/79, (CE) n.º 1037/2001 y (CE) n.º 1234/2007 ⁽¹⁾, y en particular su artículo 221, apartado 1,

Considerando lo siguiente:

- (1) El sector de la carne de vacuno ha sido tradicionalmente el sector agroalimentario más frágil debido a una serie de factores, en particular el acceso restringido al mercado de terceros países y la caída del consumo nacional. Además, están surgiendo nuevos desafíos debido a las preocupaciones por la contribución del sector a las emisiones de gases de efecto invernadero.
- (2) La estructura del sector de la carne de vacuno lo hace vulnerable, debido principalmente a su largo ciclo de vida y a los elevados costes relacionados con la producción extensiva. Estos factores han sido agravados por la posibilidad de que el Reino Unido abandone la Unión y por las incertidumbres vinculadas al futuro arancel aduanero del Reino Unido una vez que salga de la Unión. El Reino Unido es un mercado de gran valor para la carne de vacuno que resulta fundamental para la sostenibilidad de todo el sector de la carne de vacuno de la Unión. Paralelamente, el sector se enfrenta a las demandas de socios comerciales que piden un mayor acceso al mercado de la Unión.
- (3) Estos problemas se agudizan aún más en el caso del sector de la carne de vacuno de Irlanda, que se concentra en las pequeñas explotaciones ubicadas en las regiones más pobres del país donde los tipos de producción alternativos son limitados. Tras años de estancamiento de los precios de la carne de vacuno en Irlanda, los márgenes brutos han disminuido en el último año entre un 11 y un 19 %, registrándose las mayores pérdidas en las explotaciones de vacas nodrizas.
- (4) El sector de la carne de vacuno de Irlanda depende en gran parte y enormemente de las exportaciones. Se

ORDEN de 7 de mayo de 2019 por el que se establece la convocatoria de ayudas a las inversiones para la comercialización en común de ganado en la Comunidad Autónoma de Extremadura para el ejercicio 2019

La ayuda será del 50 % del importe de los costes de las inversiones subvencionables, pudiendo incrementarse en 20 puntos porcentuales adicionales, en el caso de operaciones subvencionadas en el marco de la AEI (Asociación europea para la innovación) o de aquellas relacionadas con una unión de agrupaciones de productores, hasta un máximo de 350.000 euros por solicitud.

En 2019, 350.000 euros

En 2020, 2.100.000 euros



PROYECTO DE REAL DECRETO DE XXXX DE XXXXXX DE 2019 POR EL QUE SE REGULA EL RECONOCIMIENTO DE LAS ORGANIZACIONES DE PRODUCTORES Y SUS ASOCIACIONES EN DETERMINADOS SECTORES AGRARIOS Y SE ESTABLECEN LAS CONDICIONES PARA LA NEGOCIACIÓN CONTRACTUAL POR PARTE DE ESTAS ORGANIZACIONES Y SUS ASOCIACIONES

La reforma de la Política Agraria Común (en adelante PAC) en 2013, reconoció la importante labor que pueden desempeñar las organizaciones de productores en la concentración de la oferta y en la mejora de la comercialización y planificación de la producción, así como en la adaptación de la producción a la demanda, la optimización de los costes de producción y la estabilización de los precios al productor.

Además, estas organizaciones podrían perseguir otra serie de finalidades, entre las que se encuentran, la investigación y fomento de prácticas sostenibles, la asistencia técnica a los productores, la gestión de los productos derivados y el desarrollo de instrumentos de gestión del riesgo, que igualmente contribuyen a fortalecer la posición de los productores en la cadena de valor alimentaria.

Con estos objetivos y buscando un mejor equilibrio en dicha cadena de valor, era necesario armonizar, racionalizar y ampliar las normas vigentes sobre la definición y el reconocimiento de las organizaciones de productores y sus asociaciones a nivel de la Unión Europea, de tal modo que los Estados miembros pudieran reconocerlas previa solicitud de los interesados y garantizar que se creasen a iniciativa de los productores y con un funcionamiento democrático.

De este modo, el capítulo II del Título II del Reglamento 1308/2013 del Consejo y del Parlamento, de 17 de diciembre, por el que se crea la Organización Común de Mercados de productos Agrarios (en adelante OCMA) y por el que se derogan los Reglamentos (CEE) nº 922/72, (CEE) nº 234/79, (CE) nº 1037/2001 y (CE) nº 1234/2007 (OCMA), define y establece las condiciones de reconocimiento de las organizaciones de productores y sus asociaciones constituidas por productores de un sector específico de los enumerados en el apartado 2 del artículo 1 de dicho reglamento así como algunas disposiciones específicas de aplicación a ciertos sectores.

Por otro lado, desde el pasado 1 de enero de 2018 son aplicables las modificaciones sobre los aspectos agrícolas introducidas por el Reglamento (UE) 2017/2393, del Parlamento Europeo y del Consejo, de 13 de diciembre por el que se modifican los Reglamentos (UE) nº 1305/2013 relativo a la ayuda



ANEXO II

Producción mínima comercializable de las organizaciones de productores en cada sector (artículo 3 apartado 1.e)

Parte I.- Sector carne de vacuno

	PENÍNSULA	EXCEPCIONES PARA DENOMINACIONES DE CALIDAD ¹ Y TERRITORIOS INSULARES
	VOLUMEN MÍNIMO COMERCIALIZABLE	VOLUMEN MÍNIMO COMERCIALIZABLE
CEBADEROS VACUNO	[15.000] terneros comercializados	[1.500] terneros comercializados
VACUNO: EXPLOTACIONES DE REPRODUCCIÓN PARA PRODUCCIÓN DE CARNE Y MIXTAS	[15.000 UGM] presentes en la explotación	[2.500 UGM] presentes en la explotación

Parte II.- Sector carne de ovino y caprino

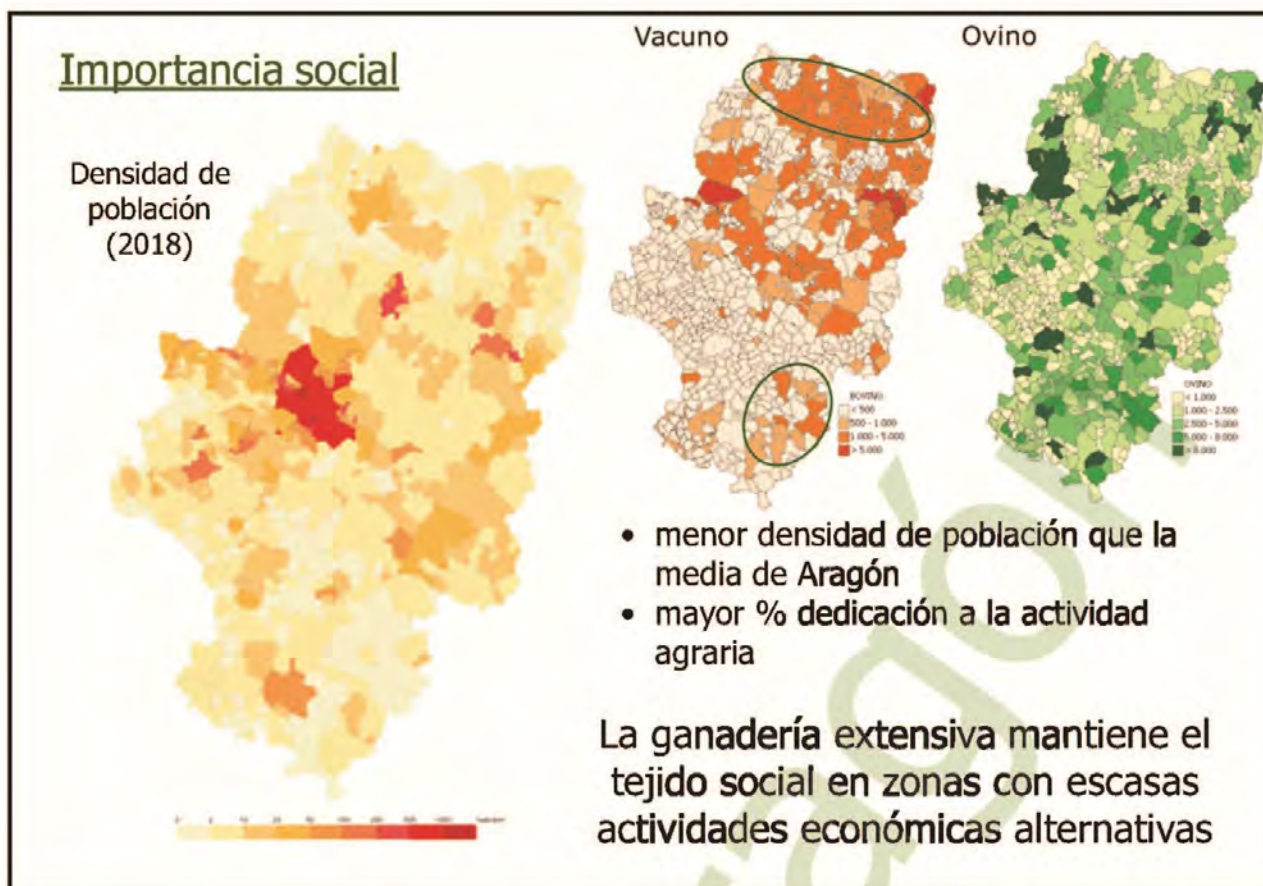
	PENÍNSULA	EXCEPCIONES PARA DENOMINACIONES DE CALIDAD ¹ Y TERRITORIOS INSULARES
	VOLUMEN MÍNIMO COMERCIALIZABLE	VOLUMEN MÍNIMO COMERCIALIZABLE
OVINO de CARNE: EXPLOTACIONES DE REPRODUCCIÓN PARA LA PRODUCCIÓN DE CARNE Y MIXTAS	[150.000] corderos comercializados	[25.000 DOP / 3.000] INSULAR] corderos comercializados
CAPRINO de CARNE: EXPLOTACIONES DE REPRODUCCIÓN PARA LA PRODUCCIÓN DE CARNE Y MIXTAS	[150.000] cabritos comercializados	[25.000 DOP / 3.000 INSULAR] cabritos comercializados

1- Incluye Indicaciones Geográficas Protegidas, Denominaciones de Origen Protegidas, Especialidades Tradicionales Garantizadas, Ganadería ecológica y Ganadería integrada.

A estos efectos, para la conversión a UGM será de aplicación los coeficientes previstos en el anexo I del Reglamento (UE) nº 2018/1091 del Parlamento

Papel económico, social y ambiental de la ganadería extensiva en Aragón

Jornadas Agroalimentarias Verde que te Quiero Verde
Huesca, 7 de Noviembre de 2019



El 10% de la población española que ocupa el 70% del territorio se encarga de la sostenibilidad del 100% de las reservas de agua, oxígeno y de la Red Natura 2000

MONTANUY

Los vecinos de Noales (Montanuy) defienden el proyecto de Castanesa

Más de un centenar de personas se concentraban con pancartas y dar lectura a un manifiesto de apoyo


MARIAN GONZÁLEZ | Sábado, 02 Noviembre 2019, 23:02 | 



Imagen de la concentración este sábado en Noales

Alrededor de 160 personas se concentraban, este sábado, en Noales, núcleo del municipio de Montanuy para mostrar su apoyo al proyecto de ampliación de Cerler por Castanesa. Lo hacían portando pancartas en las que se podían leer frases como 'Queremos futuro para nuestro valle y la comarca. La ampliación de Cerler hacia Castanesa con un nuevo acceso es vital', 'Del paisaje no se vive', 'Nieve+ganadería, futuro para la gente' o 'S.O.S ¿de qué vivimos?'. Además se daba lectura a un manifiesto de los vecinos del valle de Castanesa y su entorno. En el acto participaban además de la alcaldesa del municipio y de los ediles de Bonansa y Laspauñes, el presidente de la DPH, y el diputado regional José Antonio Lagüens.

En el manifiesto indican que el motivo de la concentración era transmitir la unión territorial. No podemos, señalan, seguir viendo titulares en medios de comunicación

LA VANGUARDIA

CAMBIOS EN LA ALIMENTACIÓN

El millonario negocio de los sustitutos de la carne

Las grandes cadenas de restauración y supermercados se suman al carro de la tendencia 'veggie' con productos asequibles



Un chef prepara una hamburguesa con carne apta para 'veggies' (Andrey Rudakov / Bloomberg)

BLANCA GISPERT, BARCELONA

08/10/2019 06:00 | Actualizado a 18/10/2019 13:40

McDonald's anunció la semana pasada un acuerdo con **Beyond Meat** para empezar a comercializar sus populares hamburguesas de proteína vegetal en algunos de los restaurantes de Canadá. Desde esta primavera, su principal competidor, **Burger King**, ofrece en sus establecimientos de Estados Unidos las hamburguesas de **Impossible Foods**, otra *start-up* de Silicon Valley que produce hamburguesas vegetales con textura y sabor a carne animal.

Kentucky Fried Chicken también comercializa el pollo vegano de Beyond Meat y otras cadenas de *fast food*, como **Subway** o **Pizza Hut** ofrecen en su carta opciones veganas y vegetarianas.

PUBLICIDAD

8
INDUSTRIA
el nomista Alimentación

BIOTECH FOOD LLEVARÁ LA CARNE ARTIFICIAL AL SÚPER EN 2021

La empresa guipuzcoana prepara el lanzamiento de la marca Ethica Meat, un ingrediente para la producción de alimentos cármicos creado a partir de la ingeniería de tejidos

MARIA OUBEIRO

Comeremos carne artificial, *nuggets* y *salchichas* elaboradas a partir de materia prima creada en laboratorios, en breve. La empresa española Biotech Food trabaja para llevarla a los supermercados en 2021 bajo la marca Ethica Meat. Una denominación, carne ética, con la que quieren destacar el aspecto responsable del producto: "Creamos carne de manera sostenible y promoviendo el bienestar animal" que, además, quieren convertir en categoría. "Vamos a producir carne utilizando la ingeniería de tejidos", explica una de los cuatro fundadores de la empresa de origen guipuzcoano, Mercedes Vila. El proceso de elaboración de esta carne de laboratorio parte de muestras de animales vivos, sin necesidad de ser sacrificados, y sigue métodos similares a los que se aplican en la medicina regenerativa. De esta forma, a partir de una pequeña célula, se puede producir toneladas de producto.



20 mar Un estudio demuestra que el pastoreo bien gestionado puede secuestrar más carbono del que emite

Publicado en 11:14h en Medio Ambiente por Mónica Fernández · 16 Comentarios · 4 Likes

Paige Stanley y Jason Rowntree son dos investigadores de la universidad de Michigan en Estados Unidos que acaban de publicar un estudio en la revista Agricultural Systems que explica muchos de los interrogantes y aparentes contradicciones dentro del debate de ganadería industrial versus ganadería a pasto.

Aquí en DeVerba no queríamos dejar de mencionarlo porque nos parece esencial que entendiáis qué es lo que está pasando en el mundo académico y por qué, mientras unas autoridades dicen que la ganadería convencional industrializada es el sistema más eficiente y que menos contamina, otros **defendemos un sistema más natural porque pensamos que tiene muchas ventajas**, incluyendo la mitigación del efecto invernadero.



<https://www.lacamedepasto.com/2018/03/20/estudio-demuestra-pastoreo-bien-gestionado-puede-secuestrar-mas-carbono-del-emite/>

1/19

eldiario.es Aragón (aragón) / SOCIEDAD (ARAGON/SOCIEDAD)

La agricultura y la ganadería generan más del 20 % de las emisiones totales de CO2 en Aragón

3 El Gobierno autonómico ha lanzado el 'Catálogo de Buenas Prácticas Agrarias para un desarrollo bajo en carbono y un sector agrícola más resiliente al cambio climático'

3 Aragón produce y transforma materias primas alimentarias para una población equivalente de unos 12 millones de habitantes (10 veces la población aragonesa)

3 Se trata de un documento consensado con el sector y en el que se ha trabajado durante todo el 2018 en el marco del Programa Agriclíma

ElDiarioAragón (aragoneses/emisoras) - Zaragoza

18/03/2018 - 17:58h



Aragón produce y transforma materias primas alimentarias para una población equivalente de unos 12 millones de habitantes.

Aragón, según los datos del Ejecutivo autonómico, produce y transforma materias primas alimentarias para una población equivalente de unos 12 millones de habitantes (10 veces la población aragonesa), lo que se traduce en que las emisiones de la agricultura y la ganadería superan el 20 % del total de emisiones de CO2 en la comunidad.



180n La agricultura y la ganadería generan más del 20 % de las emisiones totales de CO2 en Aragón

sociedad mal informada debilita la democracia



MINISTERIO PARA LA TRANSICIÓN ECOLÓGICA

SECRETARÍA DE ESTADO DE MEDIO AMBIENTE

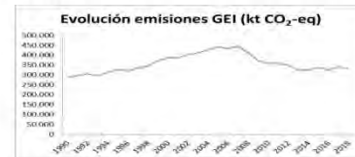
DIRECCIÓN GENERAL DE POLÍTICA AMBIENTAL Y CALIDAD AMBIENTAL

Nota informativa sobre el

Avance de Emisiones de Gases de Efecto Invernadero correspondientes al año 2018

Para el año 2018¹, el Avance del inventario de Emisiones de Gases de Efecto Invernadero (GEI) estima unas emisiones brutas de 332,8 millones de toneladas de CO₂-eq, lo que supone una **disminución de las emisiones respecto al año anterior de -2,7%**.

De acuerdo con ello, el nivel de emisiones globales se sitúa en un +15,4% respecto a 1990 y -24,5% respecto a 2005.



Las emisiones de CO₂-equivalente han registrado una disminución global en 2018, debido fundamentalmente a un descenso de -15,7% en las emisiones debidas a la generación eléctrica. Esto se explica por tratarse de un año hidrológicamente húmedo (un 25% por encima del valor medio anual según el periodo de referencia 1981-2010)² con un fuerte aumento en la generación hidráulica (+54,9% respecto al año 2017), lo que, unido a un aumento de +3,5% en la producción de origen eólico, llevó a la disminución del consumo de combustibles fósiles en la producción de electricidad.

Sin embargo, esta marcada disminución de las emisiones derivadas de la producción eléctrica se ha visto contrarrestada en parte por el aumento en el resto de sectores emisores. En un año con un incremento del PIB del +2,8%, se estiman subidas de las emisiones debidas al transporte (+2,7%), al consumo de combustibles en los sectores Residencial, Comercial, Institucional (+1,9%) y al consumo de combustibles en maquinaria agrícola, forestal y pesquera (+4,1%). Las emisiones de la industria suben en +2%, y las procedentes del sector de la Agricultura en su conjunto no varían al compensarse la subida (+1,4%) en ganadería con la bajada (-2,5%) en las emisiones procedentes de los cultivos. El otro sector en el que disminuyen las emisiones (en un -20,5%) es el de los gases fluorados.

¹ Las estimaciones se han realizado sobre los datos preliminares para el año 2018. Los datos definitivos se elaborarán durante el año de 2019. La información contenida en la tabla que acompaña esta nota tiene carácter únicamente indicativo y sirve para reportar a la Comisión Europea según lo previsto en el artículo 6 del reglamento MEM (UE)2015/1013.
² http://www.esmf.es/ra/noticias/201801/2018_salida_muy_buena

<https://www.emissions.es/>

PLAZA DE SAN JUAN DE LA CRUZ, SAN 28014 MADRID



Las emisiones procedentes de sectores sujetos al sistema europeo de comercio de derechos de emisión (ETS, por sus siglas en inglés), que suponen el 38,2% del total, disminuyeron en 2018 en un -6,8%, mientras que las emisiones procedentes de los sectores difusos aumentaron un +0,8% y las procedentes de la aviación doméstica aumentaron un +10,1%.

El sector con más peso en el total de emisiones es el transporte (27%) seguido de la industria (19%), la generación de electricidad (17%), la agricultura en su conjunto (12%), el consumo de combustibles en los sectores Residencial, Comercial e Institucional (9%), y los residuos (4%). Por gases, el CO₂ supone un 91% de las emisiones totales de GEI, seguido del metano, con un 12%.



A las emisiones brutas de Gases de Efecto Invernadero de 332,8 millones de toneladas de CO₂-eq habría que descontar las absorciones debidas al sector de Usos de la Tierra, Cambios de Uso de la Tierra y Silvicultura (LULUCF), que se han estimado en -37,7 millones de toneladas de CO₂-eq (11% del total de emisiones brutas del inventario en 2018). Por tanto, las emisiones netas en el año 2018 se estiman en 295,1 millones de toneladas de CO₂-eq.

Variaciones interanuales (2018/2017) por sectores:

- Transporte (27% de las emisiones):** aumento de las emisiones respecto al año 2017 en +2,7%, debido principalmente al aumento de las emisiones del transporte por carretera (que por sí solo supone un 25% del total de las emisiones de GEI del inventario), el cual experimenta un incremento interanual de +2,6%, debido a un aumento en el consumo de gasolina de + 4,8% y un aumento de +2,0% en el consumo de gasóleo. Las emisiones del transporte aéreo nacional, aunque sólo suponen un 0,9% del total, aumentan un +10,1% respecto al año anterior.
- Generación eléctrica (17% de las emisiones):** respecto al año 2017 se estima una disminución de -15,7% en las emisiones debidas al consumo de combustibles en la generación eléctrica, por la disminución del -0,5% en la generación eléctrica total y el aumento de la generación hidráulica (+54,9% respecto al 2017) en un año hidrológicamente muy húmedo, y el aumento del 3,5% en la producción de origen eólico. Como consecuencia del incremento en el uso de fuentes renovables, la generación eléctrica en ciclos combinados de gas natural descendió un -18,9%, la que utiliza carbón descendió un -17,2%, y la que utiliza combustibles líquidos descendió un -4,5%.
- Industria (19% de las emisiones):** en 2018 se estima un aumento de sus emisiones respecto al año anterior del +2% en el conjunto del sector, incluyendo tanto las procedentes del consumo de combustibles (que aumentan un 1,7%) como las emisiones procedentes de los propios procesos industriales. Destacan aumentos en



¿Qué vacas emiten más gases contaminantes: las que pastan o las que están estabuladas?

Una investigación llevada a cabo en ganaderías de vacuno de leche de Galicia concluye que las vacas estabuladas y que reciben una ración de forraje sólo de silo de maíz emiten un 45% más de gases de efecto invernadero que aquellas que basan su alimentación en el pastoreo

Las vacas que basan su alimentación en el pastoreo, sea en ecológico o en convencional, emiten hasta un 45% menos de gases de efecto invernadero que aquellas que están estabuladas y que ingieren como forraje único el silo de maíz. Sin embargo, si se mide por litro de leche, las vacas que pastan tienen mayor huella de carbono, hasta un 35% más, al ser menos productivas.

Esta es una de las conclusiones del proyecto EUREL, una investigación que busca medir la huella de carbono en las ganaderías de vacuno de leche de Galicia. El estudio está coordinado por la Asociación Galega de Cooperativas Agroalimentarias (AGACA) y participa el Centro de Investigaciones Agrarias de Mabegondo (CIAM-INGACAL) y la Cooperativa Agraria Provincial de A Coruña.



Tomas Garcia Azcarate

Ayer a las 21:21



L'Agriculture par les Agriculteurs

22 sept. a las 18:04



24/11/2019

Modesto Pascau: "Si los urbanitas quieren el oso, que lo pongan en el parque Grande de Zaragoza"



JACETANIA - GANADERÍA EXTENSIVA

Modesto Pascau: "Si los urbanitas quieren el oso, que lo pongan en el parque Grande de Zaragoza"

Las Jornadas de Derecho y Montaña abordaron este jueves en Jaca el debate entre proteccionismo y desarrollo rural

RICARDO GRASA

22/11/2019



JACA.- La compatibilidad de los espacios y las especies protegidas con el potencial desarrollo del medio rural fue el asunto central que este jueves abrió la quinta edición de las Jornadas de Derecho y Montaña, que congregan a un centenar de participantes en el Palacio de Congresos de Jaca, bajo la organización del Colegio de Abogados de Huesca. En la mesa redonda que cerró el día, Modesto Pascau, presidente del Patronato del Parque Nacional de Ordesa y Monte Perdido, se mostró "muy crítico con los espacios naturales protegidos" y aseguró que "la mayoría son fruto del despotismo ilustrado", porque "se hacen sin contar con los habitantes del territorio" y sus compensaciones son escasas.

"Hay dos graves problemas: el descenso de la ganadería extensiva de ovino y las nulas e ineficaces políticas forestales", dijo el miembro de la Asociación de Municipios de Espacios Naturales Protegidos de Aragón, que se mostró contundente por la reintroducción del oso. "Si los urbanitas lo quieren, que lo pongan en el parque Grande de Zaragoza y lo tendrán más cerca", aseguró. Por su parte, el director de la Agrupación Europea de Cooperación Territorial (AECT) Espacio Portalet, Santiago Fábregas, lamentó que "la sociedad civil está condicionada por las políticas de la sociedad urbana, a pesar de que es la propietaria



JEFATURA DE TRAFICO HUESCA		MINISTERIO DEL INTERIOR DIRECCIÓN GENERAL DE TRAFICO Nº EXPEDIENTE 228781698759	
		FECHA	HORA
		03/11/19	20:58
PRECEPTO INFRINGIDO			
CIR	Artículo	Apartado	Puntos a deducir
	127	2	0
LUGAR DE DENUNCIA			
Vía	Punto km	Sentido	
A-136	7,1	Creciente	
Importe multa	Importe con reducción 50%	Fecha límite pago con reducción	
80,00 €	40,00 €	23/11/2019	
HECHO DENUNCIADO			
SA DEJAR ANIMALES SIN CUSTODIA EN LA VÍA O SUS INMEDIACIONES, EXISTIENDO LA POSIBILIDAD DE QUE AQUELLOS PUEDAN INVADIR LA MISMA. ANIMAL SUELTO EN CALZADA (VACA).			
DATOS VEHICULO	Matrícula	Marca y modelo	Clase vehículo
	CARECE		
DATOS DE LA PERSONA QUE DENUNCIA	Bestidor		
	DNI, NIE, DOI	Fecha de nacimiento	Clase permiso
	18164534P	21/06/1965	ED
	Nombre y Apellidos		
JOSE MARIA PUERTOLAS AINSA			
Domicilio			
CALLE UNICA, NU: 5N			
Localidad		Provincia	CP
BIESCAS		Huesca	22636

3. Datos

3. Datos

CENSO CEBADEROS ARAGON		
FECHA DICIEMBRE	Nº EXPLOTACIONES	CENSO
2008	2.316	166.105
2009	2.212	177.869
2010	2.207	180.776
2011	2.192	187.065
2012	2.126	186.573
2013	2.000	194.410
2014	2.070	209.028
2015	2.055	216.422
2016	2.111	232.906
2017	2.146	258.224
2018	2.118	273.252
2019	2.140	275.357

3. Datos

PAGO ACOPLADO VACAS NODRIZAS

AÑO	ARAGON	ESPAÑA	IMPORTE UNITARIO	IMPORTE TOTAL
2014	ND	1.400.312,80	200 €/DERECHO MODELO ANTERIOR PAC	342 MILLONES DE €
2015	35.877,20	1.393.119,10		
2016 DEF	45.412	1.969.827	94,1778	187 MILLONES DE €
2017 PROV	44.778	1.940.180	92,5987	
2017 DEF	46.500	2.021.213	91,8352	
2018 PROV	47.951	2.021.513	91,8216	
2018 DEF	47.950	2.034.306	91,3883	
2019 PROV	NO DISPONIBLE		91,3883	

3. Decisiones pasadas. Efectos futuros

Las decisiones políticas tomadas de desacoplar tanto el ovino (en 2006), como el cambio de modelo en las vacas nodrizas (en 2014)

Los cambios en el modelo de apoyos en 2015, donde pasamos de 342 millones de euros, en un sistema de derechos, a un modelo con 187 millones de euros, ambos acoplados, ha sido un total desastre.

De repente las VN han comenzado a parir, toda la lidia ha entrado en el sistema.

Y esto genera distorsiones.

Ese fue el pago al sector que permitió en España mantener pagos acoplados. El resto del dinero fue a la caja común de las has. Y para más colmo, algunos sectores, además de las has, se les premió con ayudas acopladas.

No aprendimos nada del desacoplamiento en el sector ovino?

Alguien nos ha pedido perdón?

Alguien ha reconocido estos graves errores del pasado?

Fue una decisión acertada permitir que cualquier persona accediera a las primas de cebo y de sacrificio?

Fue una decisión acertada permitir cobrar la ayuda al vacuno de cebo y al sacrificio del ganado frisón, cuando es un subproducto del sector lácteo, no siendo una raza cárnica?

Es una decisión acertada permitir que ganaderos terceros pasten para otros (cebo intensivo), con el fin de percibir el pago básico y el pago verde?

5. Reflexiones



GOBIERNO
DE ESPAÑA

MINISTERIO
DE AGRICULTURA, PESCA
Y ALIMENTACIÓN



La Arquitectura verde de la PAC post 2020

“Analizando el futuro del vacuno de carne español”, Madrid 29 de octubre de 2019

Arquitectura verde de la PAC



PAC 2014-2020

PAC POST 2020

Voluntario para agricultores

Medidas Clima/Medioambiente en el segundo pilar

Eco esquemas en el primer pilar
(Diseñados para alcanzar uno o más de los objetivos d, e, f)

Medidas Clima/Medioambiente en el segundo pilar

Voluntario para agricultores

Obligatorio para agricultores

“Greening”
(3 obligaciones detalladas sobre diversificación de cultivos, pastos permanentes y superficies de interés ecológico)

Nivel de exigencia

Condicionalidad reforzada
(sobre Clima/Medioambiente, 14 prácticas basadas en requisitos mínimos de la UE (cambio climático, agua, suelo, biodiversidad y paisajes) y los requisitos de la Directiva sobre nitratos, de la Directiva Marco del Agua y Natura 2000)

Obligatorio para agricultores

Obligatorio para agricultores

Condicionalidad
(sobre Clima/Medio ambiente, 7 normas BCAM (agua, suelo, reservas de carbono, paisaje) y requisitos sobre la Directiva de Nitratos y de las Directivas Natura 2000)

PAC

Distorsiona todo lo que toca. Enorme potencia presupuestaria

Sector absolutamente intervenido e invisible

Ganadería extensiva-ganadería intensiva

Problemas con la ganadería intensiva (UE no la quiere, seguramente no la entiende)

Con la extensiva, ya existen problemas (CAP de pastos, fauna salvaje, sanidad animal, intervención administrativa, labor ambiental, ordenación del territorio, mantenimiento de la biodiversidad, etc)

Despoblación, cambio climático, GEI, veganismo, han coincidido en el tiempo

Es casualidad?

El azar?

Mera coincidencia?

Creemos que no

Si añadimos el abandono de la ganadería extensiva, se ha producido la tormenta perfecta

Quien tiene una vaca tiene un tesoro

Quien tiene una vaca, en España, tiene un problema

Y si se tiene 100 vacas, el problema es muy gordo, muy grande

De echo, se tienen 100 problemas

Ante previsiones o señales cortoplacistas de venta, nos volvemos locos, y comenzamos a comprar recrío, como posesos. Sin pensar nada más. Somos un sector con miradas a los mercados de manera cortoplacista

Vendemos a países complejos. Nuestros clientes son complejos. No aceptan contratos estables a corto, medio y largo plazo. Son países con graves problemas económicos, de divisas, sociales, etc. sólo funcionan a precio, sin importar la calidad

Nos dedicamos a importar animales jóvenes, los engordamos y más tarde los intentamos exportar

Esto es un mal negocio a largo plazo. Y encima, generamos GEI, consumimos agua, importamos cereales, etc. no generamos valor.

El VALOR está en exportar CARNE

- En las zonas incluidas en la Red Natura 2000, se han creado islas ambientales, alejadas del mundo que las rodea. Ej. Plan de conservación del Urogallo
- De tanto proteger, vamos a eliminar lo que pretendemos proteger
Ej. No nos permiten cortar árboles de mas de 20 cm. Cortamos a los jóvenes y dejamos el arbolado viejo.
- Convivimos con una excesiva y desmotivadora burocracia
- La aplicación del Coeficiente de Admisibilidad de Pastos ha sido un desastre, un despropósito. Ha generado gravísimos desajustes. Alguien nos ha ayudado?
- Atención a la pretensión o la intención de estigmatizar al sector extensivo, frente al intensivo, como ya se esta viendo, en relación con la generación de GEI

- Atención al sector HORECA, (y más en la montaña), son verdaderos depredadores y destructores del valor que se genera en el territorio, y funcionan exclusivamente en base al factor precio, sin más.
- Los circuitos cortos de comercialización entendidos como acortar, buscar y apoyar la cercanía entre productor y consumidor, pero no medido en km, como ha hecho la CC.AA. de Aragón.
- Resolución de ejecución de proyectos de GOPs del MAPA 2018: 140 proyectos presentados, aprobados 22, de los cuales 14 habían obtenido apoyo en su constitución. 2 de ganadería aprobados (apícolas). El resto agrícolas y forestales. Se presentaron 5 proyectos de vacuno
- Desde Zaragoza o Madrid, NO se puede pretender decirnos qué, como, cuándo, dónde queremos que se desarrollen nuestros territorios
- En Aragón, estos últimos años, únicamente se ha adorado al dios cerdo, al dios purín y a la diosa trufa. La ganadería extensiva, la ganadería de montaña, las razas autóctonas y el mundo asociativo en su conjunto, no hemos existido. Se diga lo que se diga , y se manipule lo que se manipule

- Bienes públicos, se financian con fondos públicos

La ganadería extensiva de montaña, generamos provisiones de bienes públicos, que deben ser financiadas por fondos públicos. Se deberían implementar mediante pagos por objetivos y resultados. A través de medidas de carácter colectivo. Ej. Indemnización compensatoria de montaña, en función de la altitud, Razas autóctonas en riesgo, pastoreo en zonas boscosas, pastos de montaña, etc.

- Acercamiento al modelo francés

- La ganadería de montaña, y en general cualquier actividad desarrollada en la montaña, debe tener una discriminación positiva en toda acción pública. (Zonas de montaña y desfavorecidas deben tener un trato fiscal favorable, tipo a Canarias, IVA reducido, reducciones en IS y IRPF)

- Debe apoyarse en todos los recursos autóctonos

- Debe apoyarse toda iniciativa de carácter asociativo, económica, social, ambiental, sanitaria, etc.

- Cualquier decisión, sobre todo las de carácter ambiental, debe ser consensuada con el territorio

- Digitalización del territorio, acceso a banda ancha, a internet de alta velocidad, es clave, es urgente

- Según algunos estudios realizados, estiman que los pastos permanentes, pastos arbustivos, pastos con arbolado, pueden secuestrar , como mínimo, hasta 9 Tn de carbono por ha. Si a los productores se les pagara la tarifa actual de 30 dólares por Tn por sus esfuerzos de secuestro, eso sería 270 dólares por ha. En una explotación de 50 has, equivaldría a 13.500 dólares.

Si nuestros productores de alimentos están capturando y almacenando permanentemente esta cantidad de carbono, entonces debería pagárseles por ello.

Qué estamos haciendo?

- Consumo?
- Mercado interior?
Actuar con las carnicerías (incluidas las grandes superficies)
Actuar con el sector HORECA
- Mercado exterior?
- Resultados?
- Cuántas tn de carne se han exportado desde la creación de PROVACUNO?
- Cuántas tn de animales vivos se han exportado desde la creación de PROVACUNO?

Cebo

Varios modelos

Cebaderos puros modelo Valle del Ebro (tamaño, capacidad financiera, profesionales, proveedores, clientes, acceso a materias primas, etc)

Ciclo cerrado: manejo, sanidad, instalaciones compartidas y adecuadas?

Cooperativo: Cooperativo comunitario
 Cooperativo compra-venta
 Cooperativo cebo propios socios

En la política y en la sociedad, se están viviendo tiempos convulsos, con cambios y nuevos paradigmas (bienestar animal, veganos, animalistas, cambio climático, gases de efecto invernadero, etc...)

Por ello, son necesarios políticos audaces, valientes, para ejercer el liderazgo, imprescindible en puestos de responsabilidad

Pero también necesitamos de personal en el sector que ejerzan de líderes

Sector desvertebrado, con escasa o nula organización (salvo la vertical)

Escaso nivel de asociacionismo comercial, económico. No hay cooperación

Excepciones : sanidad animal ADS, organizaciones de razas autóctonas, etc

Sin obviar que somos el ejército de Pancho Villa, y de vez en cuando, nos unimos con el ejército de Emiliano Zapata

En nuestra opinión, los factores básicos de la productividad, de la sostenibilidad y de la competitividad, son los siguientes:

- ***El sector vacuno de carne, en su conjunto, debe ser considerado como estratégico, pero con hechos, no con dichos. Esta consideración debe plasmarse en los presupuestos. Quien fija objetivos y medidas debe correr con los gastos.***
- **Plan Estratégico para el fomento y apoyo a las razas ganaderas autóctonas de España.**
- **Plan Estratégico para incrementar el número de vacas nodrizas, (basado en las razas autóctonas), en España, así como su productividad y su eficiencia. Programa de expansión y mejora.**
- **Plan Estratégico en I+D+i+T (investigar, desarrollar, innovar y transferir): Producción y reproducción animal, ciencia, patentes, mejora genética, calidad de la carne, conservación, presentación de la carne, productos sanos, en alimentación, en manejo, nuevas tecnologías en el campo de la información y la comunicación, etc.**
- **Inversión en capital humano adecuado a la utilización de las nuevas tecnologías y las circunstancias de los mercados.**

En nuestra opinión, los factores básicos de la productividad, de la sostenibilidad y de la competitividad, son los siguientes:

- **Asociacionismo, vertebración, organización empresarial e integración apropiada a cada estrategia empresarial, según los mercados a los que se pretenda acceder. Destacando que la integración horizontal es muy eficiente y elevada, ADS, asociaciones profesionales, organizaciones de razas, etc.**
- **Posicionamiento en mercados segmentados, cada día más amplios, en base a productos de plena garantía, con marca propia y diferenciados de modo que dicha diferenciación responda a los atributos que busca el consumidor en cada segmento del mercado, en cada nicho de mercado. Lo cual obligará a efectuar investigaciones de mercado en profundidad y de forma y manera continuada.**
- **Estrategias de imagen y marketing de todo el sector. Fomento de la marca “España”.**
- **Fomento y apoyo de los contratos entre las partes de la cadena alimentaria.**
- **Fomento y apoyo de proyectos de circuitos cortos (de la granja a la mesa). Con especial atención al canal HORECA y al turismo de invierno y de verano.**
- **Calidad, homogeneidad de nuestros productos, control, trazabilidad y seguridad alimentaria.**
- **Avanzar en un nuevo modelo denominado “agricultura y ganadería ecológicamente intensiva”.**

**NO ESTABA LLOVIENDO CUANDO
NOÉ CONTRUYÓ EL ARCA**

Ejemplos de modelos de desarrollo de ganadería de montaña:



Logotipo 100% raza autóctona

Carne de calidad: bueyes/vacas (lo vendemos en Galicia, Cataluña y Francia)

www.terneravalledeaisa.es

www.terneravalledeboto.es

www.chistaunatural.com

www.otopirineo.com

Restaurante Puértolas (Escuer)

www.chongastan.com

www.balcondelpirineo.com

www.casafarreloro.com

<https://www.youtube.com/watch?v=6nZpj9wvI18>

<https://feraportuguesebeef.wixsite.com/portuguesebeef>

Té alimentas bien

El consumo de carne está recomendado para todas las edades por parte de Sociedades Científicas y expertos en nutrición, como parte de una dieta sana, variada y equilibrada.

Cuidas un ecosistema

Consumiendo carne de vacuno producida en el Pirineo, participas en el mantenimiento de un ecosistema de montaña de gran valor medioambiental.



10 razones para consumir CARNE de razas autóctonas del PIRINEO, producida en el Pirineo



Y es rica, rica rica...

La carne de vacuno de razas autóctonas del Pirineo, producida en el Pirineo es RICA, RICA, RICA... mmmm!



Es saludable

La carne de vacuno es una fuente muy rica en proteínas de alto valor biológico, vitaminas del grupo B, y minerales. Sobre todo de vitamina B12 y zinc. El perfil lipídico de la carne de vacuno es compatible con el recomendado por muchos especialistas.



Disminuyes la huella de carbono

El sistema de producción tradicional de las razas Pirenaicas, basado en el aprovechamiento de los pastos del puerto/valle, disminuye notablemente la huella de carbono y ayuda a luchar contra los incendios forestales.

Proteges las razas autóctonas

Las razas autóctonas, como la Parda de Montaña, están adaptadas a las condiciones climáticas, a los pastos y al manejo propio de las montañas Pirenaicas. Su utilidad es incalculable.



Impulsas el desarrollo económico

Ayuda al mantenimiento y/o instalación de empresas (ganaderos, mataderos, carniceros y restauradores) y permite el desarrollo económico sostenible de estas zonas.

¡¡Elige bien!!

La trazabilidad de la carne de vacuno permite conocer su procedencia. Elige bien, solo tienes que mirar la etiqueta.



Fomentas el bienestar animal

Con un sistema de producción en extensivo, aprovechando los pastos de montaña en determinados momentos del año, favoreces el bienestar animal.



Evitas la despoblación

Como consecuencia de la revitalización de la economía en el Pirineo, asientas población y evitas el abandono de ciertas comarcas.



10

1

2

3

4

5

6

7

8

9



No farmers, no food, no future

**Sin estos...
Sin estas...
NADA**



Aragón, es buena medida un territorio de montañas.

Montañas en suma, de biodiversidad, reservas de recursos naturales, de paisajes, agua, bosques y tierra fértil, de recursos genéticos, y último refugio de especies animales y vegetales, en peligro de extinción o amenazadas.

Montañas de hombres y mujeres, de economía de subsistencia, de ganadería, de alimentos, de turismo, y de nieve.

gracias por su atención

Jornada Técnica Vacuno de Carne
Cazalla de la Sierra, 30 de enero de 2020



Asociación de criadores de raza Parda de Montaña (ARAPARDA)
araparda@pardademontana.com
www.pardademontana.com
974 40 00 00 – 626 54 86 04

SAT N°: 188 R.L. Ganadera Parda de Montaña
satganadera@pardademontana.com
www.pardademontana.com
974 40 00 00 – 626 54 86 04



José Manuel Macarulla
608 50 90 10
jmmacarulla@pardademontana.com



Raza Parda de Montaña



@pardademontana



Parda de Montaña Araparda

